

建築士事務所協会報

特集 特別企画 発見!ひろしま^{きら}輝びと
広島ガスバドミントン部

3

MAR 2025
VOL. 486



ホームページ

一般社団法人
広島県建築士事務所協会
Hiroshima Association of Architectural Firms



ひろしま住まいづくりコンクール2023空き家再生部門奨励賞受賞作品 受け継ぐ家～“古さ”と“新しさ”の融合～

《建物概要》

建築主：個人
設計者：高橋工務店株式会社
施工者：高橋工務店株式会社
建設地：広島県東広島市
用途：専用住宅
構造規模：木造2階建て
延床面積：109.43㎡
設計期間：2022年5月～2023年3月
工事期間：2023年4月～2023年7月



《設計概要》

お施主様のご実家の横にある納屋として使われていた古民家の子世帯4人が新しく住むための空間として再生しました。

1階は既存の車庫と倉庫、その他のほぼ使われていなかった部分の一部に玄関を配置し、その奥に子供部屋をひと部屋。既存の階段を新しい階段へ架け替え、2階へとアプローチする計画としました。

2階は元々納屋として使われていたので、広い空間を2つに間仕切っただけのつくりでした。間仕切り壁は撤去し、一つの大きな空間となったスペースへ、それぞれの室を配置してあります。外壁の改修は最小限とするため、窓も既存の位置からなるべく変えないことを意識して計画しました。

納屋として使われていた建物なので、方位を気にして建てられてはならず、南北に長い配置の建物でした。限られたスペースの中でリビングや居室が過ごしやすい空間となるよう出来る限り配慮しました。

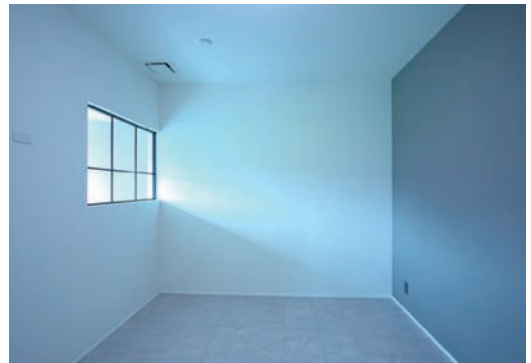
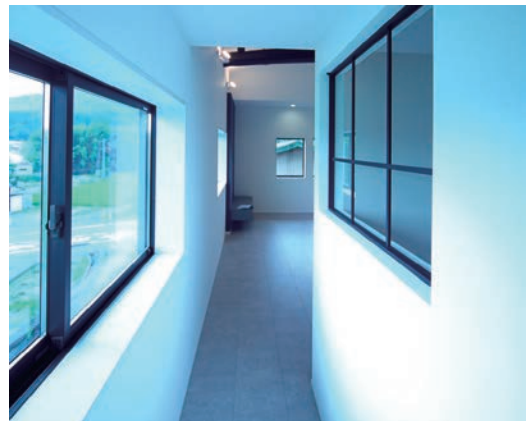
伝統的な雰囲気と周囲の景観に溶け込む外観とは逆に、室内は子世帯好みの都会的な雰囲気としました。床は石目調のフローリングとし、全体的にグレーを基調としたモダンなインテリアデザインとして計画してあります。

リビングは天井を高くして、既存の梁を現わすことで、古民家の雰囲気を残しつつ、都会的な雰囲気にも違和感なく溶け込むよう考えました。

間取りは南側にリビングを配置して、家族団らんの場となるリビングが居心地の良い空間となるよう考えると共に、寝室は内側に配置し、廊下の窓を介して、間接的に光を取り込み、閉塞感を感じないように工夫しました。西側にパントリー…キッチン…ファミリークローゼット…ランドリールームを縦に並べて、日々の家事を楽にこなせる動線を実現しました。

2階の一部にはロフトを作り、限りあるスペースを少しでも有効的に使えるよう考えました。

古さと新しさを融合させ、これから先、家族4人がそれぞれの居場所で末永く快適に過ごせる空間になればと思います。



(写真上から) 改修前2階納屋／既存の梁を活かしたリビング／廊下から寝室へ光を取り込む室内窓／廊下側の室内窓から寝室へ差し込む間接光

■特集

- 2……特別企画 発見！ひろしま輝びと 広島ガスバドミントン部
6……正会員事務所紹介 うち、来てみんさい！—番外編— 株式会社坂田工務店一級建築士事務所

■行政ニュース

- 10……【国土交通省・建築物防災推進協議会】エスカレーターの安全利用にご協力ください
12……【広島県】令和7年3月から適用する設計業務委託等技術者単価
14……【広島市】「盛土規制法」による規制開始のお知らせ

■協会トピックス

- 16……月間行事
18……委員会報告 行政との意見交換会を開催
22……委員会報告 令和7年新年互例会 開催報告

■お知らせ

- 24……「建築士のための法律相談窓口」の制度変更について（お知らせ）
25……令和7年度「ビジネスマナー研修」開催のお知らせ
26……令和7年度「一級建築士を目指す技術者講習会」開催のお知らせ
27……令和7年度 日事連建築賞作品募集
30……特別展「生誕120周年 サルバドール・ダリ—天才の秘密—」（広島県立美術館）
32……特別寄稿 「リアル」な万博はまだ必要か？
36……会員動静
37……編集後記

■今月の表紙タイトルバック／日本の伝統色
夢宵桜 ゆめよいざくら
春おぼろきみの姿もまぼろしの…山桜の可憐な色。
桜—それは心躍る春の盛りをいろどる。
（十日町織物工業協同組合策定きもの誕生色より）

🌸 建築士事務所憲章 🌸

建築士事務所は、建築や環境が文化の形成に占める重要な意味を認識し、
社会の健全な進歩と発展に寄与します。

- 一、誠意をもって設計と監理の業務を遂行し、建築主の期待に応えます。
- 一、健康で快適な生活環境の創造と、安全安心、持続可能で良質な資産形成を図ります。
- 一、自己研鑽を怠らず、職業倫理を高め、法令遵守と公益の立場に立って最善を尽くします。
- 一、設計意図の理解を施工者に求め、公正に工事を監理します。
- 一、互いに信頼を深め、連帯の精神を持って職務を全うします。

平成20年5月

一般社団法人 日本建築士事務所協会連合会
一般社団法人 広島県建築士事務所協会

特別企画 発見！ひろしま^{きら}輝びと



広島ガスバドミントン部

広島ガスバドミントン部は、1995（平成7）年3月に創部され、今年で創部30周年を迎えるチームです。現在、日本のトップチームが集結するリーグ戦である“バドミントン S/J リーグ”に所属し、総合優勝をめざす“Top4 Tournament”進出を目標に戦われています。他にも全日本実業団選手権大会、全日本社会人選手権大会や全日本総合選手権大会等の大会にも出場されています。また、トップス広島に加盟し、地域での講習会開催やイベントへの参加等を通して県民・市民ハスポーツの素晴らしさや楽しさを伝える活動も積極的にされています。

今回は昨年12月に行われた全日本総合選手権大会でベスト8入賞の成績を取めた、シングルスプレイヤーの近藤七帆選手にお話を伺いました。

——まずはチームの自己紹介をお願いします。

広島ガスバドミントン部は、「地域社会から信頼される会社をめざす」という会社の経営理念のもと、競技力向上とスポーツの普及に取り組んでいます。そして、国内最高峰の大会と位置付けられる「バドミントン S/J リーグ」での「Top4 Tournament」進出を目標に、日々練習に励んでいます。

公式戦での活躍はもちろん、地元の子どもたち

などを対象としたバドミントン教室や地域イベントを通して、スポーツの魅力を広めることにも力を入れています。

「人間力」をモットーとし、競技者としても、人としても、地域の皆さまから応援していただけるチームを目指しています。

——2024年度の活動の振り返りをお聞かせください。

今シーズンは個人としてもチームとしても一歩ずつ成長を遂げていると実感しています。

個人戦では、9月に行われた全日本社会人選手権大会で、ベスト8入賞1名、ベスト16入賞4名という結果から、チームから計5名の選手が12月に開催された「全日本総合選手権大会」への出場権を獲得しました。

この大会は、中学生、高校生、大学生、教職員、社会人の各カテゴリーの上位者が勢ぞろいする、名実ともに日本一を争う国内最高峰の個人戦の大会です。

大会の組み合わせが発表された際、勝ち上がれば3回戦でパリオリンピック日本代表の山口茜選手（再春館製薬所）と対戦できると分かり、あまりない機会だったので今の自分の実力でどのくらい戦えるのかを楽しみしていました。しかし、



近藤 七帆 選手

シングルスプレイヤー。

愛媛県出身の24歳。愛媛県立新居浜東高等学校、立命館大学を経て、広島ガスへ入社。

日本ランキングは2025年2月2日時点で14位。モーリシャスインターナショナル2024で社会人として初優勝を飾る。他に、全日本社会人選手権大会2024でベスト8入賞、全日本総合選手権大会2024でベスト8入賞。



山口選手が怪我で途中棄権されてしまったので複雑な気持ちではありましたが、ベスト8に入れたのは自分の中でも大きかったです。

—7月に開催された「モーリシャスインターナショナル 2024」では初めて国際大会で優勝されました。

社会人になってからは、まだ国際大会でのタイトルを取っていなかったのが、自信にもなりましたし、とても嬉しかったです。

—11月からは団体リーグ戦の「バドミントンS/Jリーグ 2024」も開幕し戦いが続いています。チームとして今シーズンのこれまではいかがでしたでしょうか。

開幕戦で、前回大会3位の強豪チーム「ヨネックス」と対戦しました。結果は惜しくも敗戦となりましたが、試合内容としては非常に接戦で、あと1点で勝利という状況まで相手チームを追い込むことができました。

これまでは格上のチームに対してあっさりとは負けてしまう試合が多かったのですが、今シーズンはしっかりとゲームを取り、格上の相手に対しても最後まで食らいつく力を発揮できていることは、チームとしての成長と捉えています。まだ

リーグ戦は続いているので、良い勢いを大切に一戦一戦、挑んでいきたいです。

S/Jリーグは残りあと1試合で、対戦相手が「再春館製薬所」です。とても強いチームですが、自分たちの力を合わせれば接戦に持ち込む力もありますし、勝てる可能性もあると思うので全員で勝利にこだわって頑張っていきたいと思います。



試合中の近藤選手

—会社の経営理念が「地域社会から信頼される会社をめざす」ということですが、地域に対する活動について、お聞かせください。



広島ガス海田基地内にある専用体育館

主にシーズンオフ期間中に地域貢献活動を積極的に実施しています。具体的には、トップス広島と広島市教育委員会が連携して実施している「Do スポーツ」を通じて、地元の小学校を訪問してのバドミントン教室を行っているほか、スポーツセンターにて学生やレディースの方などを対象に講習会を積極的に実施するなど、幅広い年齢層へバドミントンの楽しさをお伝えしています。また、トップス広島の一員として、ひろしまフラワーフェスティバル等のイベントにも参加し、広島ガスというチームをより知っていただけるよう活動しています。

——普段はどのようなスケジュールで仕事と練習に取り組まれているのでしょうか。

月・水・金曜日の午前中は出勤して業務を行い、午後に練習、火・木曜日は終日練習をしています。練習は海田町にある専用体育館で行っています。



バドミントン教室



練習を行う近藤選手

競技に集中できる環境を作っていただいていますし、部署の方々も理解し応援していただいているので、感謝しかありません。

——バドミントンは空調の風によってシャトルの動きが変化してしまうので、シビアなものと感じます。練習拠点の体育館では空調設備等は配慮されていますか。また、試合会場によっては大きく差があったりするのでしょうか。

空調の風は、感じ方に個人差があります。練習で使用している海田体育館の空調は、私自身は比較的風を感じにくく、練習しやすい印象があります。

試合会場によっては様々です。一方のコートはシャトルがよく飛び、反対側は全く飛ばないということもあります。先日の全日本総合選手権大会でもかなり苦戦しました。



誌面に載せられない零れ話も…。

—全国の様々な体育館・アリーナを利用されてきた中で、施設に対して選手目線での気付きや、こんな施設だったら、といった希望がありましたらお聞かせください。

先日大会で利用した体育館では、試合会場のメインコートとウォーミングアップで利用するサブコートの階が違ったのですが、移動の階段がとても長く、少し不便に感じました。

コンディションに気を付けてウォーミングアップをしている中で、体力を奪われてしまうというのはつらいものがあるので、移動導線も配慮されているとありがたいです。

また、多くの方に観戦していただくことが、モチベーションにもつながりますので、まずは観客が多く入る施設が良いと思います。

そのためにもバドミントン競技以外でも楽しめるような、子ども向けの遊べる場所、飲食コーナーなどの場所・企画があれば良いのではないかと思います。

—2025年度に向けての抱負をお願いします。

チーム目標は、S/Jリーグ「Top4 Tournament」進出です。個々の能力を向上させるとともに、チ

ーム力もさらに強化したいと考えています。個人戦でも多くの選手が全国大会での上位入賞を目指していきたいです。

さらに、広島県を代表できるバドミントンチームになれるように、地域の皆さまにももっと知っていただけるように活動を広げていきたいです。地域の方々の応援を力に変え、結果で恩返しができるように精一杯頑張ります。

ぜひ試合会場に足をお運びいただき、応援していただければ嬉しいです。これからもチーム一丸となって目標達成に向けて取り組んでまいりますので、応援の程よろしく願いいたします。

—お忙しい中、ありがとうございました！

取材後、2月1日にS/Jリーグ最終戦である再春館製薬所戦が行われました。結果は惜しくも敗戦となり、今リーグでの「Top4 Tournament」への進出は果たせなかったとのことでした。来シーズンは目標を達成できるよう、引き続き応援していきたいと思っています。
頑張れ、広島ガスバドミントン部！！



公式HP



公式X



公式Instagram



株式会社坂田工務店一級建築士事務所（安芸高田市）

正会員の株式会社坂田工務店一級建築士事務所がひろしま住まいづくりコンクール 2023（主催：ひろしま住まいづくりネットワーク）において、リフォーム・リノベーション部門最優秀賞を受賞されました。同コンクールの審査委員を務めた福山情報・編集委員長が、受賞作品や働き方、これからの建築業界などについて、同社の高原琢磨さんにお話を伺いました。

—まずは、会社について紹介をお願いします。

弊社は、母方の曾祖父が大工をしており、1970年に祖父の代で法人化をし、父が社長で、今年で法人化 55 周年を迎えます。社員に大工を 5 人抱えながら、住宅を中心に社寺や店舗の工事を元請で自社で設計・施工を行っています。外注をできるだけ出さないような形で、社内で現場監理もしながら仕事を行っています。

主に木造住宅がメインで、大工の人数も限られているので、年間に受注できる件数も限られてはいますが、新築が 4~5 棟程、新築と同程度の規模でのリノベーション工事を 2~3 棟を行っています。

—最近の社会情勢に関連して、働き方についての取り組みで行っていることはありますか。

現場との情報共有方法については改善を行ってきました。紙と Fax だった時代がずっと続いていましたが、現在は大工一人一人に会社の携帯を支給し、『現場 Plus』という現場の進捗管理ができるアプリや『チャットワーク』で図面や現場写真を共有し、社内全体で情報共有が円滑にできるようにしています。

また、既製品を極力使用しないようにし、建具や造作家具も可能な範囲で大工の手仕事としています。しかし、すべてを現場で加工すると大変なため、極力納まり図はすべて設計部門で書き、工場に専属で加工や材料の段取りを行ってもらう体制にしています。現場をどんどん進めながら、枠加工ができたものを現場で組み立



高原 琢磨さん

ていき、現場で検討しなくても、CAD でしっかりと納まりが決まっていれば同時並行で効率よく作業が進められるということはできてきたかなと思っています。

もちろん現場で「やっぱりこうした方がいい」と意見も出てくるので、その時はすぐに対応もしていきます。社員に大工を抱えているのでアップデートがしやすいというのは、弊社の強みなのではないかと思っています。

—専属の大工が 5 人いらっしゃいますが、年齢構成はどのようになっていますか。

60 代が 2 人で、あとは 20・30・40 代が 1 人ずつです。以前は 20・30 代がもう一人ずついましたが、やはり大工の仕事は難しいとなり、別の道を選ばれる方もいました。人手不足のなかで、新しい人にこれまで培ってきた技術・技能をどうやって引き継ぎながら、良いものづくりをし続けることができるかというのは課題です。

——大工というと、高齢でベテランの方というイメージがありますが、お話を聞くと20~40代の方もいらっしゃる。この方たちは、最初から大工になりたいと坂田工務店に入社されたのでしょうか。

職業訓練校や専門学校に行った後に入社し、以降ずっと大工として現場を経験してきています。一番若い20代の大工も一人で仕事が完結できるレベルになっています。

——若い人材を育てていく中で、指導方法はどのようなものでしょうか。やはり現場の中で先輩大工の見様見真似で覚えていくというかたちが多いのでしょうか。

人材育成はなかなか難しいですね。どうしてもこれまでの大工に付いて習いながら仕事を覚えていくというスタイルなので、状況によってはカリキュラムとして指導がなかなかできません。新築ばかりであれば覚えやすいのかもしれないですが、改修工事だと昔の知識がたくさん必要となってきます。

——設計を担当されている方は何名いらっしゃいますか。

私と社長である父、姉を含めて一級建築士が3名、二級建築士が2名います。大工以外はスタッフに高原という名字がたくさんいます(笑)。お客様へ提案する際も、本当にこれでいいのかなどを社内で色々な意見を出し合ったりもしています。

——近年、資材価格が高騰し、住宅の建設費も上がっていますが、大きな影響があるのでしょうか。

如実に影響を受けており、当初の予算に収まらなくなってきました。お客様のご希望の中でどう設計をしていくかは異なりますが、いざ実施設計、実施見積もりをしていくと、予算オーバーになるケースが殆どです。削りたくないものばかりではありますが、どの部分を取捨選



福山情報・編集委員長

択していくかという部分に、すごい労力がかかっています。

——次に、ひろしま住まいづくりコンクール2023で受賞された作品について、お聞きしていきます。実はこのコンクールの審査員を務めていて、現地審査でお伺いしていました。室内に入った時に、かなり天井の存在感が大きいなと思いました。普段なかなか天井って視界に入っていないですよね。しかも天井を張らずに屋根勾配がそのまま表現されているところが特徴的に感じました。

今までのコンクリートの冷たい寒い家の雰囲気、木の温かみのあるものにし、改修前は2階にLDKがあって、そちらで暮らされていましたが、3階に移せば日当たり、眺望が良くなり、広々とした気持ちになる場所があったので、そういった点や屋根の架構部分は活かしていきたいというイメージでした。

建物の設計図があり、元々3階に和室が二部屋と洋室が一部屋でした。コンクリート造で中にある木造の間仕切り自体は、構造的に無くても問題ないというイメージがついていたので、全部取ってしまおうという提案を当初から行いながら進めていきました。お施主さん自身もリビングを2階から3階に移すというイメージは持っていたので、そのあたりは滞りなく決まっていきました。

娘さんが3人いらっしゃる、洗面所周りが朝混雑し、勉強スペースも部屋ではなく、開放的



2階キッチンを広い洗面スペースに、リビングダイニングを勉強スペースに改修

な空間が欲しいということもあったので、それであれば2階のLDKであったフロアを広い洗面スペースとスタディコーナーにもできるような場所に、と提案しました。

また、弊社のモデルハウスや新築完成見学会などに来ていただき、例えば天井の材料はモデルハウスでも使用している材料ですが、同じ材料を使用したいというご要望から検討を進め、間接照明の設置方法など、色々ご提案しながら設計を進めていきました。

——設計段階や施工時に苦労されたことはありますか。

入隅がある勾配天井は特に施工が難しかったです。入隅に折れているのでその取まりをどのようにするか、初めに入隅の隅木の部材を先に入れて、天井板を差し込むというような施工方法を取りました。小さい化粧垂木は下から打ち付けたのですが、杉板にアール加工がしてある天井板材なのですが、2mしかないのでどうしても板の継ぎ目が出てしまいます。その継ぎ目を隠すのと合わせて、化粧垂木を下から打ったという形です。それと、木造ではなくコンクリート造なので、いつもとは勝手が違い大工は相当苦労していましたが、とても綺麗に仕上がっています。

——完成後、お施主さんに引き渡しをされた時の感想はいかがでしたか。

ここまで良くなると思われていなかったようで、とても気に入っていただいています。眺望についても、元々のアルミサッシには欄間が入っていて、景色が良く見える高さにちょうど欄間の横ラインが入り、枠も太かったのですが、欄間をなくすことで遮るものがなくなりすっきりさせることができました。

床、壁、天井など、断熱材を入れられる箇所には入れましたので、日当たりも良いのも相まって居住性が向上していると、お施主さんとお会いした際におっしゃっていただくことができました。

また、この改修工事を行ったことで、長女さんが建築にすごい興味を持たれ、大学の建築学科に進まれて勉強されているともお聞きし、仕事を頑張った甲斐があったなと嬉しく思いました。

——将来ご縁があれば坂田工務店さんに就職、となればいいですね。建築に興味を持っていたくきっかけになったという話は、高齢化が進む建築業界にとってもありがたいことだと思います。では、今後、会社としてこうしていきたい、こんな家を造っていきたいなど、具体的な展望はありますか。

弊社は、合板やビニールクロス、集成材を使わない家づくりをし、造作家具や建具なども、基本的には無垢の板ばかりを使うことを特にこだわっています。その点を気に入っていただき、他社さんとの家づくりとは違うという評価をお客様にいただいているので、手仕事の良さ、



大工の手仕事が光る勾配天井



取り替えたサッシによって眺望が良くなり、開放感も生まれた

居住性の良さや機能、木目調ではなく無垢の木を感じるデザインの良さといった部分は今後も活かしていきたいと思っています。

省エネ環境など時代に合った暮らしやすさというのもあると思うので、そういった部分も取り入れながら、これまで大事にしてきた部分もどんどん引き続いてできるようにしていきたいと思っています。

特にこれから大工も減っていき、無垢材をきちんと扱える大工が本当に減っていくと思います。そういった中でも居住性が良く、メンテナンスも少ない家づくりというものを両立させながら、頑張っていきたいと思っています。

——高原さんご自身についても少しお伺いしていきます。建築士の道を目指されたきっかけは何ですか。家業として工務店をされていたので自然と進まれたのか、それとも別の道を考えていらっやったのでしょうか。

大学で建築学科に進学しましたが、初めは空気を読んで建築学科に行っておいた方がいいのだろうなという感じでした。しかし、進学すると純粋に建築が面白いと思ったので、肌に合っているのかなと思います。学生時代にゼネコン

や設計事務所のアルバイトなどをし、卒業後は、まず静岡の会社に入社しました。大工を200人位抱えていて、そちらの会社も内製化し、自分たちで後継を育てながら設計、施工も一貫して行っていくという考えの会社でした。そちらに数年勤めた後、現場と近く、皆でものづくりをしている工務店のスタイルがいいなと本当に思い、帰ってきた方がいいかなと感じ5年程前に広島に戻り入社しました。

——大工に限らず、建設現場では熟練の職人さんがどんどん少なくなっていて大変だというお話を聞きますが、高原さんの話を聞くととても頑張っておられ、未来が明るいと感じました。最後に、これだけは言っておきたい、ということはあるですか。

やはり大工がいないと弊社の業務は成り立ちません。自社大工がいて、自社大工ならではの作り方もするので、60代の大工もまだまだ現場に出てくれています。どう世代交代できるか。うまくできればいいと思いますが、本当に大工のなり手がとても少なくなっているのを感じているので、難しいとも感じてはいます。

これから新築数も減っていくでしょうし、物価も高くなっています。一方で人口は減り、人手不足といった情勢があるので、皆さんどうやって頑張ってもらっやるのかなと思います。皆さんそれぞれの強みを武器にしてやられているのだと思うので、今まで大事にしてきた部分も見失わないように頑張りたいと思います。



ひろしま住まいづくりコンクール2023受賞作品が表紙を飾った協会報はこちらからご覧いただけます。



エスカレーターの安全利用にご協力ください

高齢の方がエスカレーターで転倒し、ハンドレールと床との間に挟まれる事故が発生^{※1}しています。

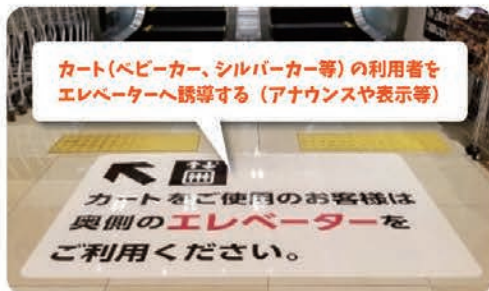
エスカレーターは、子供から高齢者まで幅広い方々が利用する縦方向の交通機関として非常に便利な設備ですが、乗り方によっては転倒や挟まれなどの重大な事故に結びつく危険性がありますので、手すりにつかまり立ち止まって乗るなど、安全な利用を心がけることが重要です。

エスカレーターの所有者は、安全利用、転倒防止対策、緊急時の対応に努めていただくとともに、適切に維持管理を行い、常時適法な状態に維持するよう努めてください。

※1:令和6年、物販店舗や駅においてエスカレーターの利用者が挟まれて死亡する事故が発生

転倒防止対策事例

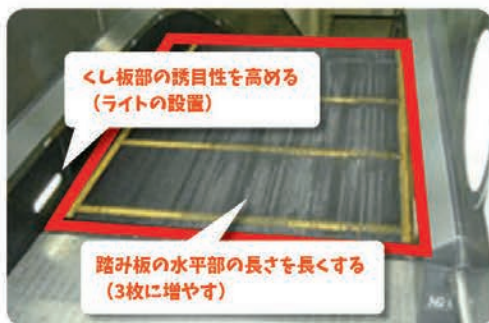
エスカレーターでの転倒事故の防止に関して、次の対策が有効と考えられます。
利用者の安全を確保するため、エスカレーターの所有者は以下の事例を参考に転倒防止にお努めください。



カート(ベビーカー、シルバーカー等)の使用者へエレベーターへの利用を促すことで、エスカレーター利用による転倒リスクを低減する。



低速運転にすることで、乗降時の転倒リスクを低減する。また、アナウンスや表示で低速運転実施中であることを周知することも有効。



乗降口の手前にあるくし板部付近にライトを設置することで、くし板へのつまずきによる転倒リスクを低減する。
踏み板の枚数を増やすことにより、乗降口の水平部分を長くすることで、転倒リスクを低減する^{※2}。



乗り口の直前にボールを設置することにより、エスカレーターへカート(ベビーカー、シルバーカー等)とともに乗り込みにくくすることで、転倒リスクを低減する。^{※2}

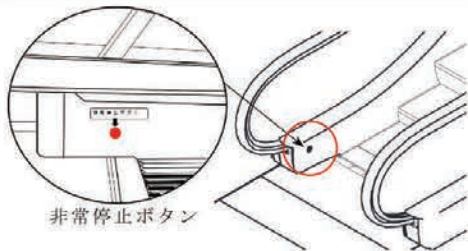
※2:エスカレーター本体や周辺部の改修工事を伴う又はその可能性がありますので、保守点検会社にご相談ください。

緊急時の対応

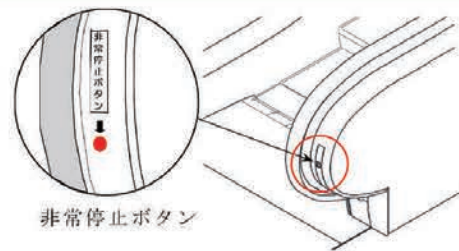
人身事故が発生した場合、所有者は、救助、エスカレーターの非常停止、応急手当その他必要な措置を速やかに講じるとともに、速やかに消防及び警察に連絡をします。

また、エスカレーターを非常停止させる際には、非常停止ボタンを押す前に乗客に声をかけるなど、急停止による乗客の転倒等を未然に防ぐ措置を講じることが望まれます。

非常停止ボタン(スカートガード設置)の例



非常停止ボタン(欄干設置)の例



昇降機の適切な維持管理

エスカレーター、エレベーターなどの昇降機は多くの部品から構成されている複雑な機械装置であり、適切に維持管理をしなければ不具合が発生し事故を誘発することになりかねません。建築基準法は、所有者等の方々に対して昇降機を常時適法な状態に維持するよう努めることを求めています。

しかし、一方で専門知識をもたない所有者等の方々が、自ら保守・点検を行うことは困難です。

このような問題意識に基づき、国土交通省は、所有者、管理者、保守点検業者及び製造業者の方々がそれぞれの役割を認識した上で昇降機を適切に維持管理することができるよう、平成28年2月に「昇降機の適切な維持管理に関する指針」及び「エレベーター保守・点検業務標準契約書」を策定し、公表しています。



「昇降機の適切な維持管理に関する指針」及び「エレベーター保守・点検業務標準契約書」は、以下の国土交通省ホームページで参照できます

国土交通省ホームページ
<https://www.mlit.go.jp/>



掲載欄

https://www.mlit.go.jp/report/press/house05_hh_000607.html



インスペクション業務(保守点検の実施状況を調査する業務)

一般財団法人日本建築設備・昇降機センターでは、エレベーター、エスカレーターの保守点検の現場に専門の調査員が伺い、適切に点検が実施されているかを調査する「インスペクション業務」を行っています。

エレベーター、エスカレーターの保守点検に関して不安があり、調査をお考えの際は、お気軽にご相談ください。ホームページに掲載の相談シートを予めご活用いただければ、スムーズに相談できます。

問い合わせ先

一般財団法人日本建築設備・昇降機センター
東京都港区西新橋 1-15-5 内幸町ケイズビル4階



03-3591-2427



kikaku@beec.or.jp



<https://www.beec.or.jp/>



＜令和7年3月から適用する設計業務委託等技術者単価＞

(円/日)

職 種	基準日額	割増対象賃金比 (%)
【設計業務】		
主任技術者	88,600	55
理事、技師長	77,500	55
主任技師	66,900	55
技師（A）	59,600	55
技師（B）	48,500	55
技師（C）	40,300	55
技術員	36,100	55
【測量業務】		
測量主任技師	60,600	55
測量技師	52,300	55
測量技師補	41,100	55
測量助手	34,900	55
測量補助員	28,700	65
【航空・船舶関係】		
操縦士	56,300	60
整備士	43,200	60
撮影士	48,200	55
撮影助手	36,400	55
測量船操縦士	38,300	55
【地質業務】		
地質調査技師	56,000	60
主任地質調査員	43,800	60
地質調査員	34,100	60

設計業務委託等技術者単価について

- (1) 設計業務委託等技術者単価の構成

設計業務委託等技術者単価は、次の1～4で構成される

 - 1 基本給相当額
 - 2 諸手当（役職、資格、通勤、住宅、家族、その他）
 - 3 賞与相当額
 - 4 事業主負担額（退職金積立、健康保険、厚生年金保険、雇用保険、労災保険、介護保険、児童手当）
- (2) 単価に含まれない賃金、手当
 - 1 時間外、休日及び深夜の労働についての割増賃金
 - 2 各職種の通常の作業条件又は作業内容を超えた労働に対する手当
- (3) 留意事項
 - ・外注契約における技術者単価や雇用契約における技術者への支払い賃金を拘束するものではない。

内容に関する質問は、広島県土木建築局技術企画課にお問い合わせください。

〒730-0051 広島市中区基町10-52

TEL 082-228-2111（内線3865）



株式会社

ティーエス ハマモト

マンション修繕工事 内外装リフォーム 新築住宅 店舗デザイン 公共他工事 賃貸マンションプロデュース
〒731-0135 広島県広島市安佐南区長束4丁目16-2 TEL: (082) 238-1511 FAX: (082) 238-1511

GROUP COMPANY



〒739-0265
広島県東広島市志和町冠字猪伏 2691-3
TEL: 082-433-5153
電気ホイスト及び天井走行クレーンの修理
保守点検、製作、販売、据付工事



〒755-0008
山口県宇部市明神町3丁目1-32
TEL: 0836-31-5262
装飾ガラスの製造販売



〒731-3362
広島県広島市安佐北区安佐町久地 251-209
TEL: 082-837-1521
建築、インテリア用素材の開発、製造販売



株式会社 エムズアーキプランニング
木造建築の各種申請サポート・企画設計
〒819-0043
福岡県福岡市西区野方5丁目64-10
TEL: 092-812-0530
長期優良住宅認定申請 確認申請 ZEH 補助金申請
BELS 評価申請 フラット35S 申請 等各種申請サポート

透明性の高いガラスファイバー製 不燃シートを採用!

国土交通大臣認定 NM-0895

透光率は
90%

既設建物にも対応

詳しくはホームページで
三和シャッター 検索



- ガラス製のたれ壁とは異なり、地震などによるひび割れ、落下した際のガラス飛散の心配がいらぬ。
- 中棧や下枠が無いので、見通しが良くスッキリとした意匠。
- 壁面に下地が不要で、取り付けも片側からの作業が可能なので、設置コストを低減。

防煙たれ壁『サンスモーク』

防煙シート テンションタイプ BTS

三和グループ 三和シャッター工業株式会社 082-297-3014

人、街、そして笑顔を共に創る



広島支店
〒731-4311 広島県安芸郡坂町北新地4丁目2番30号
TEL. 082-885-3411 FAX. 082-885-3400
本社 / 広島県尾道市東尾道4番地1
支店 / 尾道・広島・福山・岡山
営業所 / 松山・備北・山口・山陰・鳥取・東京・福岡
Web / <https://amano-web.co.jp/>

建設資材の総合販売及施工

- 杭地業: 既製杭・鋼管回転埋設杭・地盤改良・地質調査
場所打杭・各種認定工法・杭引抜き工事・土留工事
- 外装工事: ALC(旭化成建材)・押出成形セメント板(ノザウ)ラムダ(神島化学工業)
窯業系サイディング(KMEW・ニチハ)・屋根工事
- 住設工事: ユニットバス・キッチン・洗面化粧台(タカラ・TOTO・LIXIL他)
介護用ユニットバス(積水ホームテクノ・大和重工)
- その他工事: 日鉄物産システム建築・大断面集材材構造
人工木材(ウッドデッキ・ルーバー)・プール・エレベーター
- 外構工事: 膜屋根・アルミハニカムパネル・雨水貯溜槽・駐車場緑化
CO₂対策型コンクリート製品・ストリートプリント
フェンス・門扉(引戸)・シェルター(通路上屋・駐輪場)

矢作建設グループには全国で4400件以上の耐震補強実績があります。



公共施設

ピタコラム



住宅

セスレット



オフィス

制震ピタコラム



ピタコラム工法

- 建物を使用しながら工事が可能
- 高層建築物に対応
- 眺望・採光を確保



広島支店 〒732-0052 広島市東区光町1-9-28 第一寺岡ビル7階
TEL:082-264-6680 FAX:082-264-6683

令和7年1月15日

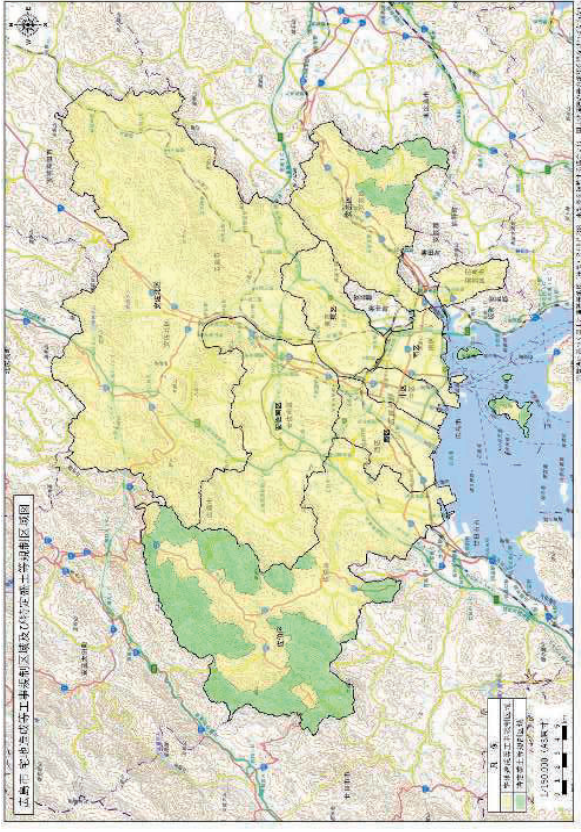
「盛土規制法」による規制開始のお知らせ

- これまで、広島市では、宅地造成等規制法や広島市土砂堆積等規制条例などによって、一定規模以上の盛土等を規制してきました（許可制）。
 - そのような中、国は、危険な盛土等を全国一律の基準で規制するため、宅地造成等規制法を「宅地造成及び特定盛土等規制法（通称：盛土規制法）」に改正・改称しました（令和5年5月26日施行）。
 - 広島市では、**令和7年4月1日に盛土規制法に基づく規制区域を指定し、盛土規制法による規制を開始します。**
- ※ なお、盛土規制法の規制対象とならない小規模な盛土については、引き続き広島市土砂堆積規制条例により規制します。

1. 盛土規制法の概要

- ① 規制区域の指定
 - ・ 盛土等の崩落により人家等に被害を及ぼしうるエリアを規制区域として指定します。
- ② 安全な盛土等の造成
 - ・ 宅地造成のほか、**農地・森林造成も、規制区域内の盛土等**はあらかじめ**広島市長の許可**や**届出**が必要となります。
- ③ 盛土等を安全に保つ義務
 - ・ 過去の盛土等を合せて、土地所有者等は土地を安全に保つ義務があります。
- ④ 厳しい罰則
 - ・ 無許可で盛土等を行うと、最大で懲役3年または罰金1,000万円が科せられます。
(法人の場合は、最大で罰金3億円)

2. 盛土規制法に基づく規制区域（広島市全域を指定）



3. 盛土規制法の規制対象となる盛土等の規模

《宅地造成等工事規制区域》

規制対象となる盛土等の規模 ※赤字 許可対象

例えば… ● 土地を造成するための盛土・切土 等

第一種	① 盛土で高さ1m以上の層を生ずるもの	② 切土で高さ2m以上の層を生ずるもの	③ 盛土と切土を同時に削いた高さ2m以上の層を生ずるもの(削きを除く)	④ 盛土で高さ2m以上の層を生ずるもの(削きを除く)	⑤ 盛土又は切土を伴う土地の面積が500㎡以上となるもの(削きを除く)
第二種	① 盛土で高さ1m以上の層を生ずるもの	② 切土で高さ2m以上の層を生ずるもの	③ 盛土と切土を同時に削いた高さ2m以上の層を生ずるもの(削きを除く)	④ 盛土で高さ2m以上の層を生ずるもの(削きを除く)	⑤ 盛土又は切土を伴う土地の面積が500㎡以上となるもの(削きを除く)

※「削き」は、傾斜面が水平面に対し30度を越える角をなす土地で、傾斜面(崖化)の削いものを除く以外のものをいいます。

＜一時的な土石の堆積＞

例えば… ● 土石のストックヤードにおける位置等

第一種	① 最大高に堆積する高さかつ面積が300㎡以上となるもの	② 最大高に堆積する面積が500㎡以上となるもの
-----	------------------------------	--------------------------

《特定盛土等規制区域》

規制対象となる盛土等の規模 ※赤字 許可対象 ※青字 届出対象

例えば… ● 土地を造成するための盛土・切土 等

第一種	① 盛土で高さ1m以上の層を生ずるもの	② 切土で高さ2m以上の層を生ずるもの	③ 盛土と切土を同時に削いた高さ5m以上の層を生ずるもの(削きを除く)	④ 盛土で高さ2m以上の層を生ずるもの(削きを除く)	⑤ 盛土又は切土を伴う土地の面積が500㎡以上となるもの(削きを除く)
第二種	① 盛土で高さ1m以上の層を生ずるもの	② 切土で高さ2m以上の層を生ずるもの	③ 盛土と切土を同時に削いた高さ5m以上の層を生ずるもの(削きを除く)	④ 盛土で高さ2m以上の層を生ずるもの(削きを除く)	⑤ 盛土又は切土を伴う土地の面積が500㎡以上となるもの(削きを除く)

※「削き」は、傾斜面が水平面に対し30度を越える角をなす土地で、傾斜面(崖化)の削いものを除く以外のものをいいます。

＜一時的な土石の堆積＞

例えば… ● 土石のストックヤードにおける位置等

第一種	① 最大高に堆積する高さかつ面積が300㎡以上となるもの	② 最大高に堆積する面積が500㎡以上となるもの
-----	------------------------------	--------------------------

4. Q & A

- Q 1：許可申請を行うのは誰ですか？
- A 1：工事主（盛土等の工事の請負契約の注文者又は請負契約を行わず自ら工事をするもの）です。
- Q 2：許可申請はどのように行うのですか？
- A 2：ホームページに最新の「宅地開発許可の手引き」「広島市開発技術基準」を掲載していますのでご確認ください。
- Q 3：令和7年4月1日時点で造成を行っている場合、何か手続きが必要ですか？
- A 3：ホームページに「区域指定前後の許可等の手続き」を掲載していますので確認の上、届出等を行って下さい。
- Q 4：造成を予定していたが、令和7年4月1日時点で工事に着手できなかった場合、何か手続きが必要ですか？
- A 4：規制の対象であれば、盛土規制法による許可申請が必要となります。

お問い合わせ

広島市 都市整備指導部 宅地開発指導課
〒730-8586 広島市中区国泰寺町一丁目6番34号（広島市役所本庁舎6F）
TEL 504-2285 FAX 504-2529

ホームページのリンク先 →

～ 盛土規制法の運用開始に伴う届出について ～ 発行：令和7年2月

令和7年4月1日時点で工事中の盛土等は届出が必要です。

- ～ 盛土規制法の運用開始に伴う届出について ～
- 広島市では、**令和7年4月1日**に市内全域を「盛土規制法」に基づく規制区域に指定し、運用を開始します。
- 運用開始時点で工事中の盛土等については、**令和7年4月1日(火)～令和7年4月21日(月)の期間**に、盛土規制法第21条第1項または第40条第1項に基づき**届出が必要**となります。
- 下記の内容及び規模の工事を行っている場合は、広島市都市整備局指導部宅地開発指導課（市役所本庁舎6F）まで、届出をお願いします。

【届出の対象となる工事の内容】

- ▶ 土地（農地・森林を含む）を造成するための盛土・切土
- ▶ 一時的な土石（再生砕石・改良土等の再生資源を含む）の堆積
- ※ 旧宅地造成工事規制区域外において、令和7年3月31日までに、旧宅地造成等規制法に基づき許可又は都市計画法に基づき開発許可を受けているものは除きます。

【届出の対象となる工事の規模】

規制対象となる盛土等の規模

＜土地の形状の変更(盛土・切土)＞

<p>例えば… ● 土地を造成するための盛土・切土</p> <p>● 残土処分場における盛土・切土等</p>	<p>① 盛土で高さが1m以上の層を生ずるもの</p>	<p>② 切土で高さが2m以上の層を生ずるもの</p>	<p>③ 盛土と切土を同時に削いた高さが2m以上の層を生ずるもの(削り残すものを除く)</p>	<p>④ 盛土で高さが2m以上の層を生ずるもの(削り残すものを除く)</p>	<p>⑤ 盛土又は切土をすする土層の面積が500㎡以上となるもの(削り残すものを除く)</p>
<p>例えば… ● 土石のストロップカードにおける取置き等</p>	<p>⑥ 最大時に堆積する高さが2m以上かつ面積が300㎡以上となるもの</p>	<p>⑦ 最大時に堆積する面積が500㎡以上となるもの</p>			

※「削り残す」とは、地表面が水平面に対し30度を越える角度をなす土層で、硬質層(硬化の無いもの)を除く以外のものをいいます。

＜一時的な土石の堆積＞

例えば… ● 土石のストロップカードにおける取置き等

⑥ 最大時に堆積する高さが2m以上かつ面積が300㎡以上となるもの

⑦ 最大時に堆積する面積が500㎡以上となるもの

【届出書類について】

- 届出書
 - 宅地造成又は特定盛土等に関する工事の届出書（様式十五）
- 又は
 - 土石の堆積に関する工事の届出書（様式十六）
- 位置図
 - 記載事項
 - 縮尺、方位、道路及び目標となる地物
- 地形図
 - 記載事項
 - 縮尺、方位及び土地の境界線
- 土地の平面図
 - 記載事項（共通）
 - 縮尺、方位及び土地の境界線
 - 記載事項（宅地造成又は特定盛土等）
 - 盛土又は切土をすする土地の部分
 - 崖、擁壁、崖面崩壊防止施設、排水施設及び地滑り抑止くい又はグラウンドアンカーその他の土留の位置
 - 記載事項（土石の堆積）
 - 勾配が1/10を超える土地に堆積した土石の崩壊を防止するための措置を講ずる位置及び当該措置の内容
 - 空地の位置、柵その他これに類するものを設置する位置、雨水その他の地表水を有効に排除する措置を講ずる位置及び当該措置の内容
 - 堆積した土石の崩壊に伴う土砂の流出を防止する措置を講ずる位置及び当該措置の内容
- その他の図面等
 - 届出書に記載する土量等が確認できる図面（断面図、求積図等）や現地状況写真等

【注意事項】

届出が必要な工事において、**届出がない場合、盛土規制法に基づく罰則の対象**となります。

【お問い合わせ先】

広島市中区国泰寺町一丁目6番34号（本庁舎6F）
 都市整備局 指導部 宅地開発指導課
 TEL 082-504-2285
 詳しくは広島市のホームページをご確認ください。
<https://www.city.hiroshima.lg.jp/site/monidokisei/>



<月間行事>

令和7年1月1日～2月28日

- 1月8日 広島県建築相談 於：広島県消費生活課 苗村住宅委員出席
- 1月11日 建築物耐震診断等評価委員会
- 1月13日 令和6年度総合資格学院合格祝賀会
於：ANAクラウンプラザホテル広島 河原専務理事出席
- 1月14日 情報・編集委員会
賛助会員部会
- 1月15日 (一社)日本塗装工業会広島県支部製・販・装新年互礼会
於：リーガロイヤルホテル広島 福山副会長出席
- 1月16日 情報・編集委員会青年部会
- 1月17日 令和7年新年互礼会
於：リーガロイヤルホテル広島 来賓34名・正会員73名・賛助会員92名出席
- 1月21日 令和6年度改修工事「ここが知りたい！」技術セミナー
第4回タイルの剥落防止工事でのタイルクリア仕上げで10年間のタイル剥落保証が出せる工法勉強会(講師：(株)はら建興)
於：建築サロン・Zoom 16名出席
(一社)日本電設工業協会中国支部・(一社)広島電業協会新年名刺交換会
於：リーガロイヤルホテル広島 福山副会長出席
- 1月22日 技術委員会
会員交流委員会
- 1月23日 広島市住宅相談 於：広島市役所 立石指導委員長出席
令和6年度第5回ひろしま住まいづくり支援ネットワーク会議
於：広島県庁 大木事務局長出席
都市環境委員会
- 1月24日 建築士のための住宅紛争処理支援セミナー
於：建築サロン・Zoom 18名出席
- 1月29日 業務委員会
教育委員会
(一社)日本建築構造技術者協会中国支部2025年新春技術発表会並びに賀詞交歓会
於：ホテルメルパルク広島 河合副会長・貞末耐震診断等評価委員長出席
(一社)広島県設備設計事務所協会令和7年新年互礼会
於：ANAクラウンプラザホテル広島 河原専務理事出席

- 1月30日 総務渉外委員会
住宅委員会
第4回建築士事務所しゃべり場座談会 12名出席
- 1月31日 マンション計画修繕部会
- 2月5日 広島県建築相談 於：広島県消費生活課 苗村住宅委員出席
日事連 会誌編集専門委員会(WEB) 福山副会長出席
第14回建築士事務所とつくるこだわりの建築展第2回実行委員会
- 2月7日 令和6年度正副委員長会議 於：広島商工会議所
- 2月8日 建築物耐震診断等評価委員会
令和7年「岸田文雄後援会新年互礼会」
於：ANAクラウンプラザホテル広島 豊田会長・倉田政研会長出席
- 2月12日 総務渉外委員会
広島商工会議所 国土交通省中国地方整備局との勉強会
於：広島商工会議所 衣笠名誉会長理事・西隈業務副委員長出席
- 2月14日 三役会・理事会
- 2月19日 開設者・管理建築士のための建築士事務所の管理研修会
於：広島商工会議所 25名出席
- 2月20日 若草町医療ビルプロジェクト構造見学セミナー
於：広島ガーデンパレス 河原専務理事・大木事務局長出席
- 2月21日 中国地方建設キャリアアップシステム処遇改善推進協議会(WEB) 河原専務理事出席
第14回建築士事務所とつくるこだわりの建築展第3回実行委員会
- 2月26日 管理建築士講習 於：建築サロン 7名出席
- 2月27日 広島市住宅相談 於：広島市役所 立石指導委員長出席
日事連 総務・財務委員会(WEB) 福山副会長出席

＜ 今後の行事予定 ＞

- 3月5日 開設者・管理建築士のための建築士事務所の管理研修会 於：Zoom
- 3月28日 三役会・理事会
- 5月28日 広島県建築士事務所政経研究会令和7年度通常総会
(一社)広島県建築士事務所協会令和7年度定時総会・懇親会
(一社)広島県建築士事務所協会賛助会員部会令和7年度事業報告会
於：リーガロイヤルホテル広島

行政との意見交換会報告

意見募集（小さな声を集めて大きな動きへ）

国土交通省中国地方整備局営繕部、広島県等と建築設計・監理業務等に関する意見交換会を行いました。昨年度に引き続き、会員の皆様からの行政に対する要望や意見を集約して意見交換会の議題としました。

令和7年度も同様に会報誌5月号や会員メールを通じて会員の皆様から意見募集をします。一人の声では困難でも、多くの声を集めれば大きな動きへと繋がります。例えば、営繕業務の効率化、改正建築基準法等への対応や法改正の要望など、どんな小さな意見でも、どんな壮大な要望でも、会員の皆様のお考えや声をお聞きしたいと思います。

皆様の多数の声をお待ちしています。

令和6年度行政との意見交換会の報告

I. 広島県との意見交換会

令和6年11月12日に協会建築サロンで広島県と設計・工事監理業に関する意見交換会を行いました。県からは川島満土木建築局建築技術担当部長、河野龍建築課長、吉田勝則営繕課長をはじめ建築・営繕行政関係者7人の出席、協会からは豊田会長、倉田業務委員会担当副会長、小笠原業務委員長をはじめ14人が出席しました。

冒頭あいさつでは、豊田会長から「施行が間近に迫った改正建築物省エネ法及び改正建築基準法については、協会としても建築士サポートセンター事務局としてしっかり対応したい。県においても建設業界が混乱しないよう効果的な情報提供等をお願いしたい。また、働き方改革への対応については、設計業務の効率化や無駄な業務の排除が重要であり、県発注業務において率先して取り組んでいただくとともに市町に対しても情報を共有していただきたい。入札制度については、引き続きより品質の高い建築物の実現のため議論を重ねてまいりたい。」と述べました。川島部長からは、改正建築基準法等の改正について「小規模木造建築物の設計をされている方々には極めて大きな改正になっている。県としても説明会を開催していくので参考としてほしい。」また、営繕業務については「R6年4月から建設業における時間外労働の上限規制が適用され働き方改革が進められているが、建築設計業務においても、労働環境の改善に一層取り組んでいく必要がある。BIMについては、昨年度から試行に取り



あいさつする豊田会長

組んでいるが、今後、協会の力もお借りしながら進めてまいりたい。」との話がありました。

意見交換の主な内容は次のとおりです

(1) 働き方改革の推進について

① 発注時期の平準化のため年度またぎの業務発注はできないか？

小さな案件は難しいが大きな案件については対応できる様に検討していく。

② 業務の効率化のため、手戻り業務等の防止については市町にも情報共有してもらいたい。

年に2回、市町とも情報共有をして、追加業務・手戻り防止についても情報共有している。

(2) 建築物省エネ法・建築基準法改正に伴う 2025 年施行の対応について

法改正についてはサポートセンター設置等ご協力感謝している。県としても講習会を開催して最大限努力をしていく。

(3) 広島県が推進する DX 化の取り組みについて

① 営繕業務における BIM 活用について

デジフラ構想では令和 8 年度 2,000 m²以上規模について BIM 活用予定だが、現状として基本設計の部分しか活用出来ていない。働き方改革で作業を簡素化して設計施工まで一括で BIM を活用していきたいが、まだ難題であるため、会員の方の運用状況もお聞きしながら検討していく。

② 確認業務における DX 化の取り組みについて

国交省で電子申請に向けて計画を進めている。国で受付システム開発をしており、県も同様に進めていく予定。システム開発が遅れており、試行開始は現段階では難しい状況である。

(4) 入札・発注制度等について

① 総合評価方式について

総合評価に関しては今年度見直している。CPD の期間が 3 年から 2 年に戻った。

② 入札後の開札から落札結果までの迅速化について

入札制度改正等により審査に時間がかかっている。引き続き迅速化に努力していく。

(5) 市町の改修業務における著しく低い委託費への対応について

市町との会議で情報共有する。

(6) 年々増加する設計委託業務提出書類等の合理化・簡素化について

提出書類の簡素化ができるか検討していく。

(7) 広島県入札参加資格申請時に必要な提出書類（※）の電子化について

（※）納税証明書、決算書、登記簿謄本、雇用保険加入証明書等

要望については、協会からの要望を受け担当課と情報共有した。

Ⅱ. 国土交通省中国地方整備局との意見交換会

令和6年10月24日に協会建築サロンで国土交通省中国地方整備局営繕部と意見交換会を行いました。国からは橋本一洋営繕部長、藤田剛弘整備課長、竹添健一課長補佐が出席、協会からは豊田会長、大旗業務委員会担当理事、小笠原業務委員長をはじめ11人が出席しました。主な意見交換の内容は次のとおりです。



《令和6年度国土交通省中国地方整備局との意見交換会の様子》

(1) 入札・発注方式等について

簡易プロポーザル等で実施されている委託料1,000万円～3,000万円までの新築物件等を応募しやすい一般競争入札にできないか？

- 国土交通省では、構想力・応用力が必要な業務については、設計の品質確保の観点から、優れた技術力を備えた設計者を選定する方策として、価格の多寡によらず、プロポーザル方式や総合評価落札方式を採用しているところです。
- プロポーザル方式においては、業務規模等に応じ求めるテーマ数を必要最小限に設定するなど、参加者への負担軽減となるよう、可能な範囲で取り組んでおります。

(2) 営繕業務のBIM導入に関して現状と今後の方向性・スケジュールについて

- BIM活用方法を例示した、「官庁営繕事業におけるBIM活用ガイドライン」の改定(R6.3改訂)をおこない、活用方法を分かりやすく説明しています。
(<https://www.mlit.go.jp/gobuild/content/001733667.pdf>)
- 原則として、全ての新営設計業務において、発注者情報要件であるEIRを適用し、BIM活用を推進することとしております。3,000㎡以上の新営設計業務には、活用を指定する項目(指定項目)を設定し、全ての新営設計業務には、BIM活用を推奨する項目(推奨項目)を設定しています。

(3) 働き方改革の推進への取り組みについて

① 働き方改革の推進への取り組みについて

令和2年10月に、全国主管課長会議にて定めた「働き方改革に配慮した建築設計業務委託のためのガイドライン」が公表されました。当方でも重要な課題と捉えており、自治体等への普及に努めています。

② 発注時期の平準化について

- 「働き方改革に配慮した建築設計業務委託のためのガイドライン」にも、「履行時期の平準化と適切な業務発注」について謳われており、「年度当初からの予算執行、設計業務の繁忙期を避けた発注時期及び履行期限の検討、履行期間が長い設計業務における債務負担行為の積極的な活用等により、履行時期の平準化に努める。」こととされています。
- 当地整においても、国庫債務負担行為を活用した業務発注や、前年度からの手続きにより、予算示達後の早期発注や発注時期の調整をしており、指名競争の場合は、履行期限が3月末に集中しないよう調整しているところです。
- プロポーザル方式により設計業務を発注する際には、技術提案書の提出要請から提出期限までの期間設定において、大型連休、夏季休暇、年末年始等の不稼働日を考慮しています。また、技術提案書の作成については、評価テーマ毎にA4版1枚と定め、応募者の負担軽減に努めています。

(4) 令和7年度の施設整備計画について

- 公表が可能になった段階で中国地整HPや営繕部HPにて、発注見通しを公表しております。また、営繕関連発注情報のメール配信も事前に登録された方へ行っていますのでご活用ください。
- 官庁営繕部では、各省各庁の営繕計画に関する意見書を作成しており、新営計画や改修計画について緊急性の度合いを評価しています。今後の施設整備の緊急度の高さが記載されていますのでご参考ください。

令和7年新年互礼会 開催報告

協会事務局

1月17日（金）リーガロイヤルホテル広島にて令和7年新年互礼会を開催しました。

ご来賓として、岸田文雄衆議院議員、湯崎英彦広島県知事、荒神原政司広島市長代理、小林秀矩広島県議会議長代理、山木茂広島県議会議員並びに国・県・市の建築行政機関、建築関係団体等多数の方々をお招きし、正会員・賛助会員も合わせて総勢約200名の参加者のもとに盛大に開かれました。

豊田会長は年頭の挨拶で、「今日は阪神・淡路大震災から30年の日だが、昨年の能登半島地震の被災状況を例に出すまでもなく建築物の耐震化は道半ばである。南海トラフ大地震の今後30年の発生確率が高まる中、建築物の耐震化は喫緊の課題であり、建築士事務所の団体という立場を活かし、行政や関係団体と連携しながら取り組んでまいりたい。また、本年4月に建築基準法や建築物省エネ法の改正が全面施行されるが、これまでにない大幅な法改正となっている。特に大きな影響を受けるのは、住宅を中心とした小規模建築物の設計に携わる多数の建築士事務所であり、そういった状況に対応すべく『建築士サポートセンター』を広島県建築士会と共に開設した。法改正に伴う混乱をできるだけ抑えることを目的としているので、是非、建築士事務所の皆様にご活用いただきたい。」と述べました。続いて、岸田文雄衆議院議員、湯崎英彦広島県知事、荒神原政司広島市長代理、小林秀矩広島県議会議長代理、山木茂広島県議会議員から当協会への期待を込めた丁寧なご祝辞をいただきました。

佐名田敬荘広島県建築士会会長による乾杯のご発声で祝宴に入り、令和6年に新たに入会された新会員のご紹介など、皆様の和やかな雰囲気のもと、県内の建築設計関係者が活気あふれる年になるよう、新年の決意を新たにお互いの飛躍、発展を誓い合いました。

河合哲夫副会長の閉会挨拶により、盛会裡に終えることができました。御参加いただいた皆様に感謝を申し上げますと共に、運営にあたりご協力いただいた皆様に厚くお礼申し上げます。



新年の挨拶を行う豊田会長



河合哲夫副会長による閉会の挨拶

祝辞をいただいた御来賓の皆様



岸田文雄衆議院議員



湯崎英彦広島県知事



荒神原哲司広島市長代理



小林秀矩広島県議会議長代理



山木茂広島県議会議員



佐名田敬荘建築士会会長による乾杯のご発声



令和6年新入会員の皆様

「建築士事務所のための法律相談窓口」の制度変更について（お知らせ）

日頃より、当協会の事業推進にご協力いただきありがとうございます。

さて、正会員の皆様にご利用いただいている「建築士事務所のための法律相談窓口」ですが、令和7年度から次のとおり制度を変更しますので、よろしくお願ひします。

	内 容
現 行	無料相談回数は無制限
変 更	相談回数は最初の相談日から1年以内で合計3回まで無料とする。 但し、引き続き相談者の負担で委託法律事務所と相談することができます。

《令和7年度版》

建築士事務所のための法律相談窓口

建築設計・監理やその他なんでも法律関係のことでお困りの方、当協会の委託法律事務所が無料で相談に応じます。

- ※ 協会正会員に限ります。
- ※ 面談による相談です。(原則、電話による相談はできません)
- ※ 面談場所は、委託法律事務所内(広島市、尾道市、大竹市)です。
- ※ 相談に限り無料です。解決に向けて事件の受任を依頼する場合などは有料です。
- ※ 相談回数は最初の相談日から1年以内で合計3回まで無料とします。
相談回数が3回を超える場合は、相談者の負担で引き続き相談をすることができます。
- ※ 委託法律事務所と利害関係のある案件を除きます。
- ※ 相談については法律事務所限りとし、事務所名や相談内容の詳細については事務所協会への報告はありません。

まずは、気軽に法律事務所へご一報を！

《連絡先》

弁護士法人広島みらい法律事務所
(協会委託法律事務所)

電話 082-511-7772 受付時間 9:00~18:00(平日)

- ※ 電話の際、「当協会の法律相談」である旨、「当協会会員」である旨お伝えください。
- ※ 相談内容については法律事務所限りとしています。
相談者名や相談内容の詳細については、法律事務所から当協会への報告はありません。
- ※ 相談者から当協会への連絡の必要はありません。





広島県建築士事務所協会

ビジネスマナー研修

ビジネスマナーって何？知っておくべきマナーを学ぶ

令和7年

4月16日 水 19:00-20:00

広島県建築士事務所協会【建築サロン】広島市中区八丁堀5-23かぐや館2F

講師：沼田健人(総合資格学院広島校)

資料提供：総合資格学院

予約方法

QRコードを読み取り、
Google formに必要事項をご入力いただき
ご返信ください。



定員： 先着16名

申込〆切：令和7年4月2日（水）迄

参加者無料プレゼント

書籍「ビジネスマナーの解剖図鑑」

著者：北條 久美子

ビジネスマナーの基本事例を集めた本です。
仕事の成果につながるマナーの基本を
完全理解できる内容となっています。



ご不明点
お問い合わせ

総合資格学院広島校 担当：沼田

TEL: 082-542-3811

MAIL: numata-kento@shikaku .co.jp

令和7年度
広島県建築士事務所協会

一級建築士を目指す
技術者講習会

参加費
無料

日時
令和7年4月23日(水)

19:00-20:00

対象 受験資格がある方

会場 広島県建築士事務所協会
建築サロン (広島市中区八丁堀5-23オガワビル2F)

定員 先着16名

お問い合わせは
総合資格広島校 担当:沼田

講師：総合資格広島校 沼田健人

資料提供：総合資格学院

・総合資格広島校：広島市中区中町7-35
和光中町ビル4F

予約方法

QRコードを読み取り、
Googleフォームから必要事項を入力の上、
送信してください

申込〆切：令和7年4月4日(金)



TEL：082-542-3811

MAIL：numata-kento@shikaku.co.jp

令和7年度

日事連建築賞

作品募集

すぐれた建築作品を設計した
建築士事務所を表彰します。

増改築・改修等の建築物も対象になりますので
ぜひご応募ください。

建築士事務所協会の会員でない方も、応募事務所が所在する
都道府県の協会で開催される第1次審査で、第2次審査候補作品に
選考された後の入会を条件にご応募いただけます。

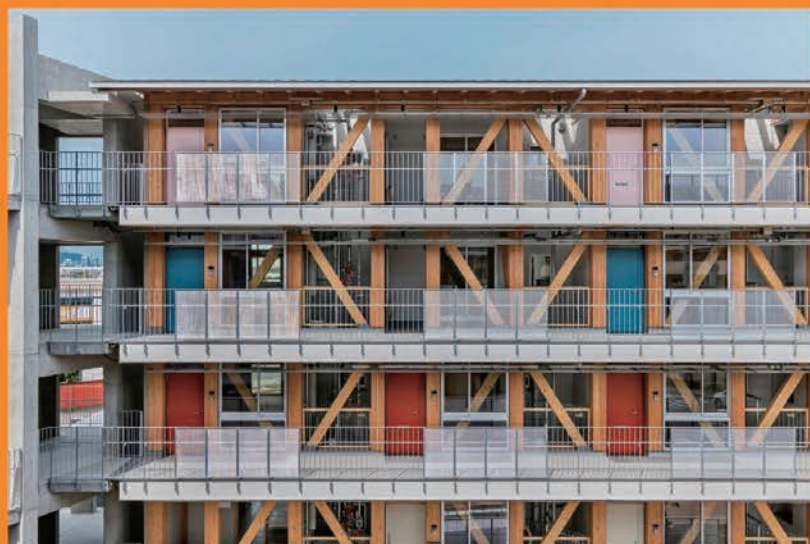
■表彰

- 国土交通大臣賞 1点 [賞状、記念品および賞金]
- 日事連会長賞 1点 [賞状、記念品および賞金]
- 一般建築部門 [延面積が1,000㎡を超え20,000㎡以下の建築物]
 - 優秀賞 3点内外 [賞状および賞金]
 - 奨励賞 5点内外 [賞状]
- 小規模建築部門 [延面積が1,000㎡以下の建築物(戸建住宅を含む)]
 - 優秀賞 3点内外 [賞状および賞金]
 - 奨励賞 5点内外 [賞状]

■審査員

- 委員長：
松村 秀一
[神戸芸術工科大学学長]
- 委員：
加茂紀和子
[株式会社みかんくみ一級建築士事務所/代表]
- 木下 庸子
[工学院大学名誉教授、設計組織ADH/共同代表]
- 中谷 正人
[建築ジャーナリスト]
- 原田 真宏
[芝浦工業大学建築学部教授、
株式会社マウントフジアーキテックススタジオ一級建築士事務所/主宰]
- 樋上 雅博
[日事連副会長、株式会社プラットフォーム設計一級建築士事務所/代表]
- 宿本 尚吾
[国土交通省大臣官房審議官]


広島会応募締切
4月18日(金)



写真上：令和6年度 日事連会長賞 受賞作品＝「tobe」kufu

写真下：令和6年度 国土交通大臣賞 受賞作品＝「徳島県新浜町団地県営住宅2号棟」

(有)内野設計/島津臣志建築設計事務所/(株)カワグチテイ建築計画/(株)長谷川大輔構造計画

■お問い合わせ：  一般社団法人
日本建築士事務所協会連合会
Japan Association of Architectural Firms

電話：03-3552-1281
Mail：sysop@njr.or.jp

www.njr.or.jp



※詳細はHPの募集要項をご覧ください。

令和7年度日事連建築賞
【募集要項】

1. 目的

本表彰は、すぐれた建築作品を設計した建築士事務所を表彰することにより建築士事務所の資質の向上に資することを目的とする。

2. 募集対象

- (1) 建築作品の対象地区
日本国内とする。
- (2) 対象建築作品
建築士事務所が一般的に手がけている中小規模の建築作品（新築にかかわらず増改築、改修等を含む）で、令和4年4月1日から令和6年3月31日までの期間に竣工（竣工の日は検査済証の交付日とする）したもので、竣工後の増改築等も含め法令が遵守された、構造上、防災上の安全性を備えた建築物とし、次の部門毎に募集する。
ただし、本連合会が主催した建築作品表彰に一度応募した作品については対象としない。また、応募にあたっては本募集要項に記載されている事項を含め、建築主等の了解を得たものとする。

①一般建築部門

- (延面積が1,000㎡を超え20,000㎡以下の建築物)
- ②小規模建築部門
(延面積が1,000㎡以下の建築物：戸建住宅を含む)

3. 応募資格者

- (1) 単位会（本連合会正会員である都道府県建築士事務所協会をいう）に所属する建築士事務所（以下、単位会会員という）とする。
- (2) 応募時点で単位会会員でない者は、5.(1)に規定する第1次審査で第2次審査候補作品に選考された後速やかに単位会に入会申請することを条件とする。
- (3) 特定共同企業体（JV）の場合は、その代表者が単位会会員または応募時点で単位会会員でない者は、3.(2)の条件とする。

4. 応募の手続き

- (1) 応募作品数
1 建築士事務所につき一般建築部門、小規模建築部門いずれか1点とする。
- (2) 提出書類等
① 応募申込書（別記様式1）
② 建築作品説明書（別記様式2）
建築作品説明書には、1,200字以内に設計意図及び審査基準の項目について配慮した内容等を記載する。配置図と主要階平面図等をA4サイズ白黒5枚以内で添付すること。

ただし、新築以外の作品を応募する場合は、改修前後が比較できる図面及び写真を含めA4サイズ白黒10枚以内で添付し、建築作品説明書には構造上配慮した点についても記述すること。

- ③ パネル1枚（A1縦長サイズ、縦841mm×横594mm）及びそのカラー縮小版コピー用紙1枚（A3サイズ）
1) パネルに建築作品名称、設計意図、配置図、主要階平面図（縮尺は適宜）及び写真（枚数は適宜）を納める。設計意図等については、建築作品説明書の概要を400

字以内にまとめる。
2) パネル、建築作品説明書及び図面等に応募者（建築士事務所名）を表示してはならない。

④ 検査済証の写し

検査済証の交付された建築物を基本とするが、用途変更や増築・改築等で確認申請を要しない作品においては、検査済証が無い理由を明記した文書と、竣工日及び延面積がわかる書類を別途添付すること。

⑤ 最寄り駅から建設地までの案内図（書式任意）

(3) 提出書類等の扱い
提出された資料及び写真については、受賞作品の公表の際に一切の使用制限を受けないことを応募の条件とする。

(4) 応募費用

応募に要する費用は、応募者の負担とする。なお、提出された書類のうちパネルについては表彰後に返還する。（返還費用については本連合会が負担する）

(5) 提出先及び応募期限

応募しようとする者は、建築士事務所が所在する都道府県の単位会事務局に、当該単位会事務局の設定する応募期限に従い手続きを行う。（必ず事前に単位会事務局に確認すること）

5. 選考の方法及び第2次審査候補作品応募数

(1) 第1次審査（単位会に応募された建築作品の審査）
単位会に応募された建築作品が日事連建築賞の募集対象建築作品であること及び応募資格、応募に係る提出書類等を確認し、日事連建築賞の審査基準を考慮のうえ、厳正な審査を行い、募集要項をすべて満足する第2次審査候補作品を選考する。

(2) 第2次審査候補作品応募数

単位会が選考する第2次審査候補作品の数は、当該単位会の会員数が500事務所以内は一般建築部門及び小規模建築部門それぞれ1点ずつとし、会員数が500事務所を超える単位会においては、会員数500事務所以内毎に一般建築部門及び小規模建築部門にそれぞれ1点ずつ加えることができる。

また、以下の場合にも応募数を追加することができる。

- ① 一方の部門に応募がなく、別部門に上記の第2次審査候補作品応募可能数より多く応募があった場合については、1点のみ加えることができる。
- ② 会員数が500事務所以内の単位会においては、第1次審査の応募作品数が10点以上の場合、単位会において当該部門に1点加えることができる。

なお、単位会の会員数は、本連合会に報告がなされた令和7年3月31日時点のものとする。

(3) 第2次審査

第1次審査で選考された第2次審査候補作品について、本連合会内に設置する「日事連建築賞選考委員会」において、書類審査を行い合議に基づき、部門毎のそれぞれの表彰対象作品を選考する。選考された作品のうちから国土交通大臣賞候補、日事連会長賞候補、優秀賞候補及び奨励賞候補を選考し、現地審査のうえ、それぞれの部門毎の受賞候補作品を決定する。なお、現地審査の際には設計者の立会いを求めるほか、必要に応じ書類、図面等での提出を求める場合がある。ただし、優秀賞、奨励賞については、書類審査によって受賞候補作品を決定することができる。

(4) 受賞者の決定

受賞者は、「日事連建築賞選考委員会」の選考結果に基づき、本連合会の理事会の議を経て会長が決定する。

6. 表彰及び公表

(1) 表彰

① 表彰の種類と数

国土交通大臣賞 1点(予定)

日事連会長賞 1点

(一般建築部門)

優秀賞 3点内外

奨励賞 5点内外

(小規模建築部門)

優秀賞 3点内外

奨励賞 5点内外

② 国土交通大臣賞、日事連会長賞の各受賞者には賞状・賞金及び記念品を、優秀賞の受賞者には賞状と賞金を、奨励賞の受賞者には賞状をそれぞれ贈る。

(2) 公表

① 受賞者が決定したときは、本連合会または単位会から受賞者に通知する。

② 受賞者は本連合会からの求めに応じ、公開用の写真を提出すること。

③ 本連合会は本国会誌、ホームページ、新聞、雑誌等に提出された書類及び写真等を公表する。その際、クレジット表記は行わない。また、版權等のための料金は支払わない。なお、公表する際の受賞事務所名については、他受賞事務所名と表記方法を合わせることで、本連合会に一任する。

④ 表彰は、令和7年10月3日(金)に開催される第47回建築士事務所全国大会(新潟大会)において行う予定である。

7. 審査基準及び表彰基準

(1) 審査基準

一般建築部門及び小規模建築部門に応募された、第2次審査候補作品のうち、以下の観点を総合的に判断し、それぞれの対象となる賞を選考する。

① 意匠、構造、機能上優れていること。

② 防災上、安全上、維持管理上十分配慮されていること。

③ ユニバーサルデザインに十分配慮されていること。

④ 周辺地域の景観形成やまちづくりに配慮されていること。

⑤ 地球環境維持への配慮がされていること。

⑥ その他、地域や時代への要請に応える新たな視点等について配慮されていること。

(2) 表彰基準

① 国土交通大臣賞

一般建築部門及び小規模建築部門の両部門を通じ、審査基準に照らし総合評価が最も優秀な建築作品とする。

② 日事連会長賞

一般建築部門及び小規模建築部門の両部門を通じ、審査基準に照らし総合評価が国土交通大臣賞に次ぐ特に優れた建築作品とする。ただし、国土交通大臣賞を受賞した部門は除く。

③ 優秀賞

一般建築部門及び小規模建築部門のそれぞれにおいて、審査基準に照らし総合評価が国土交通大臣賞、日事連会長賞に次ぐ優れた建築作品とする。

④ 奨励賞

一般建築部門及び小規模建築部門のそれぞれにおいて、審査基準に照らし総合評価が優秀賞に次ぐ建築作品とする。

8. 日事連建築賞選考委員会委員

委員長 松村 秀一 神戸芸術工科大学学長

委員 加茂紀和子 (株)みかんぐみ一級建築士事務所/代表

委員 木下 庸子 工学院大学名誉教授、設計組織ADH/共同代表

委員 中谷 正人 建築ジャーナリスト

委員 原田 真宏 芝浦工業大学建築学部教授、

(株)マウントフジアーキテクトゥススタジオ一級建築士事務所/主宰

委員 樋上 雅博 日事連副会長、(株)ブラッツ設計一級建築士事務所/代表

委員 信本 尚吾 国土交通省大臣官房審議官

一般料金1,500円のところ
 団体割引料金(1,300円)で鑑賞できます。
 1階窓口で通知してください。
 ●会員名／(一社)広島県建築士事務所協会
 ●会員番号／110091



サルバドール・ダリ《ピキニの3つのスフィンクス》 1947年 公益財団法人 諸橋近代美術館
 © Salvador Dalí, Fundació Gala-Salvador Dalí, JASPAR Tokyo, 2025 B0832

Salvador Dalí

天才の秘密

On the 120th Anniversary of His Birth:
Salvador Dalí
 Secrets to His Genius

2025.4.15(火) — 6.8(日)

※会期中無休 ※会期中、一部作品の展示替あり

広島県立美術館
 Hiroshima Prefectural Art Museum

〒730-0014 広島市中区上樺町2-22
 Tel.082-221-6246 Fax.082-223-1444
<https://www.hpam.jp/museum>

ワンコイン100円鑑賞券 100

◎開館時間：9時～17時(金曜日は20時まで開館)
 ※入場は開館30分前まで ※4月15日は10時開場
 ※開館情報等に変更の生じる場合がございます。最新情報は広島県立美術館(電話・HP・SNS)まで

◎主催：広島県立美術館、テレビ新広島、イズミテクノ、中国新聞社
 ◎後援：中国放送、広島テレビ、広島ホームテレビ、エフエムふくやま、尾道エフエム放送、FMはつがいち76.1MHz

◎特別協力：公益財団法人 諸橋近代美術館 ◎制作協力：NHKプロモーション

おまえは天才となるのだ！
 天才を演じ続けよ。そうすれば、
 サルバドール・ダリ

テレビ新広島
 開局50周年
 生誕120周年

サルバドール・ダリ
 On the 120th Anniversary of His Birth

Salvador Dalí
 Secrets to His Genius

Salvador Dalí
 On the 120th Anniversary of His Birth

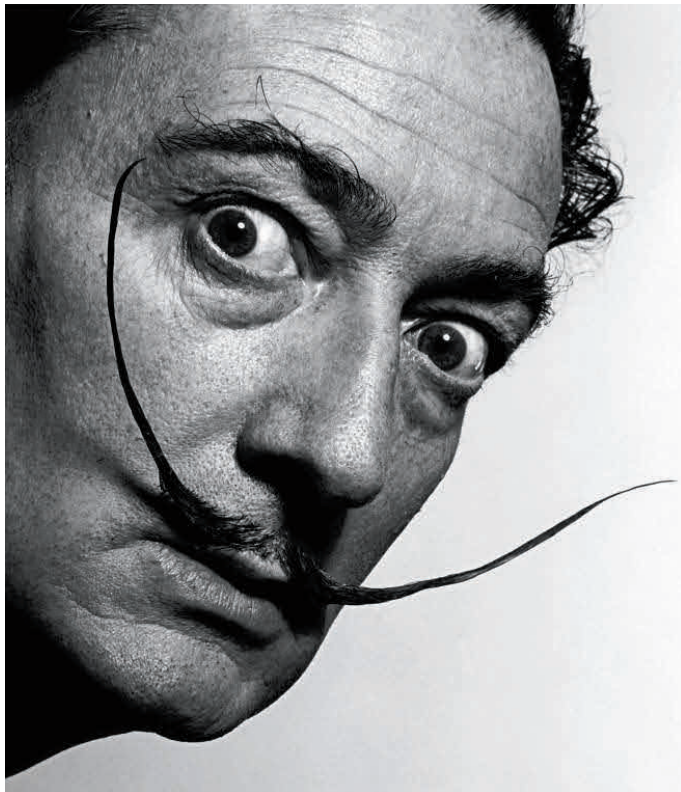
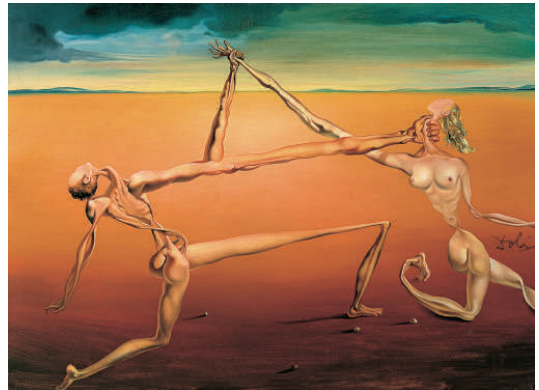
Salvador Dalí
 On the 120th Anniversary of His Birth

Salvador Dalí
 On the 120th Anniversary of His Birth

20世紀を代表する巨匠、サルバドール・ダリ(1904-1989)。スペインに生まれ、1920年代末からはシュルレアリスム(超現実主義)運動における旗手として活躍。一度見たら忘れられない強烈な印象を残す彼の作品は、今日も世界中の人々を魅了しています。

ダリの生誕120周年、シュルレアリスム宣言100年を記念して全国巡回する本展では、世界屈指のダリ・コレクションを形成する諸橋近代美術館の所蔵品を中心に、油彩、素描、版画、彫刻、資料、他のシュルレアリストの作品などを通して、「天才」ダリはいかなる芸術家だったのか、その生涯を明らかにします。

On the 120th Anniversary of His Birth:
Salvador Dalí Secrets to His Genius



- ① サルバドール・ダリ
《ダンス:セブン・ライプリー・アーツより》
1957年頃
公益財団法人諸橋近代美術館
- ② フィリップ・ハルスマン
《サルバドール・ダリ》
1954年
公益財団法人諸橋近代美術館
- ③ サルバドール・ダリ
《ウィーンズの夢》
1939年
広島県立美術館

© Salvador Dalí, Fundació Gala-Salvador Dalí, JASPAR Tokyo, 2025 B0832
Photo by Philippe Halsman © Philippe Halsman Archive / Image Rights of Salvador Dalí reserved: Fundació Gala-Salvador Dalí Figueres

私こそが
シュルレアリスムだ
—サルバドール・ダリ

関連イベント

<p>① 開幕記念ギャラリートーク 4月15日(火)10時15分-11時 講師:大野方子(公益財団法人諸橋近代美術館学芸課長) 会場:3階展示室 ※要入館券 ※事前申込不要</p>	<p>③ 講演会「画家と写真—写真からダリを読み解く」 5月24日(土)13時30分-15時[開場13時] 講師:山下寿水(当館主任学芸員) 会場:地階講堂 ※聴講無料 ※要事前申込(電話082-221-6246)</p>	<p>⑥ ロビーコンサート 「ダリを生んだスペインの音楽とともに」 4月19日(土)12時- 演奏:森本ケンタリオ 会場:1階ロビー ※鑑賞無料 ※事前申込不要</p>	
<p>② 記念講演会 「シュルレアリスムの伝播— ダリと日本の画家たち」 5月11日(日)13時30分-15時[開場13時] 講師:速水豊(三重県立美術館長) 会場:地階講堂 共催:広島県立美術館友の会 ※聴講無料 ※要事前申込(電話082-221-6246)</p>	<p>④ ギャラリートーク 4月18日(金)、5月9日(金)、5月23日(金)、 6月6日(金)11時-17時- 5月11日(日)10時- 会場:3階展示室 ※要入館券 ※事前申込不要</p>	<p>⑦ 特別上映 4月25日(金)~5月1日(木)の期間中、 本展開催に合わせて「ウエルカム トゥ ダリ」(2022)を上映します。詳細はサ ロンシネマ(広島市中区八丁堀16-10) ホームページをご覧ください。</p>	
<p>⑤ ワークショップ 「ダリの世界をシルバーポイントで描こう」 4月27日(日)13時30分-15時30分[開場13時] 講師:石黒賢一郎(広島市立大学准教授) 会場:地階講堂 材料費:300円 ※先着15名 ※要事前申込(電話082-221-6246)</p>			

入場料	一般	1,500円
	高・大学生	1,000円
	小・中学生	700円

※前売・20名以上の団体は当日料金より200円引き ※会期中、本展チケットのご提示(半券可)により、100円で縮景園にご入園いただけます。
 ・学生券をご購入・ご入場の際は、学生証のご提示をお願いします。
 ・身体障害者手帳、療育手帳、精神障害者保健福祉手帳及び聴覚障害者手帳の所持者2名まで(1名まで)の当日料金は半額です。手帳をご提示ください。
 ・前売券は、広島県立美術館、セブンチケット(セブンコード:108-828)、広島市・呉市内の主なプレイガイド、画廊・画材店、ゆめタウン広島、中国新聞社読者広報部などで販売しています。

県美×現美×ひろ美 相互割引

本展の会期中、広島市現代美術館、ひろしま美術館で開催中の特別展チケット(半券可)を御提示いただくと、当日料金より100円引きで御鑑賞いただけます。詳しくは各館にお問い合わせください。
 ・1枚1名様限り ・その他の割引との併用はできません。

広島県立美術館
Hiroshima Prefectural Art Museum

〒730-0014 広島市中区上樺町2-22
TEL.082-221-6246 Fax.082-223-1444
https://www.hpam.jp/museum

広島県立美術館

・JR広島駅より約11km ・広島城より約400m
 ・市内電車(八丁堀)で乗り換え白島線で「縮景園前」下車約20m
 ・ひろしまめいふる〜ふ(広島駅新幹線口のりば発着、市内循環バス)「県立美術館前」下車約80m

<特別寄稿> 「リアル」な万博はまだ必要か？

大成建設株式会社
大原 信成
(広島県建築士事務所協会元副会長)
1982年 大成建設株式会社入社
設計本部を経て現在西日本営業本部所属



1970年に大阪で開催された日本万国博覧会はアジア地域で初の万博であり、万博史上最大の6420万人という入場者で大変な盛り上がりを見せました。メインのイベントスペースであるお祭り広場には丹下健三設計の立体トラス構造による大屋根が架かり、さらにそれを突き抜ける形で設置された岡本太郎作の太陽の塔は万博のレガシーとして今でも吹田の万博記念公園でその威容を誇っています。

成功の要因は「主催者側の見せたいものと来訪者の見たいものが一致していた」からではないかと思っています。当時小学5年生の私もアメリカ館に2時間以上並んで月の石を観たのを今でも鮮明に覚えています。それは前年にアポロの有人による月面着陸の様子がテレビで中継されたことと大いに関係しています。あのテレビで観た夢のような出来事の一部を実際にこの目で間近に見ることができるのです。それはとてもワクワクする体験でした。

2007年にアップル社のiPhoneが登場して以来、今ではスマートフォンは人々の生活に完全に組み込まれています。ほとんどの人はスマートフォンを手放すことができず、電車の中でも皆スマートフォンとにらめっこしています。また、1970年とは違い海外旅行も一般化しています。

インターネットにより世界中のあらゆる情報が瞬時に居ながらにして入手できる時代に果たして膨大な労力と資源をつぎ込む「リアルな万博」は本当に意味があるのでしょうか？

つまるところ2025大阪・関西万博はコロナ禍で制限されていた人同士のコミュニケーションが復活し、我々にとっての「リアルな体験」の意味とははたして何なのかを問われる最初の万博であると言えるでしょう。

例えば、子供の砂場あそびの体験は今では疑似的にはバーチャル空間で再現できるかもしれませんが、(少し建築寄りに思考すると)実際に体験することで砂が果たして搭状にどこまで積めるのか？濡れた砂の場合はそれがどのように変化するか？一緒に遊ぶ友達は何を考えて何を作るのか？そこには膨大なリアルな情報が含まれており、人はそれを半ば無意識に感じ取り吸収しているのではないかと思います。

ですからデジタルネイティブの今の子供たちにこそ「人間の皮膚感覚としての圧倒的なリアルな体験の場」として2025大阪・関西万博をぜひ訪れてほしいと考えているのです。

大阪・関西万博については、大屋根リングをはじめ無駄が多いとの批判やすべての施設が本当に開幕までに完成するのかという不安などが、マスコミでも連日報道されています。

しかしながら私は、1970年の万博で月の石を観た少年が感じたワクワクする体験と同じように、今の子供もこの圧倒的なリアルな体験の場としての2025大阪・関西万博でその後に残る何かを体験できると確信しています。

万博を訪れた人が、自分自身の目や耳や手で観たもの、感じたもの、触れたものを自分なりに解釈して他の誰かに伝えていく。そこから新しいネットワークが生まれたら、それはとても素晴らしいことです。

もうすぐ2025大阪・関西万博が開幕です。

この会場を訪れたすべての人にとって、かけがえのないものになることを願わずにはおれません。



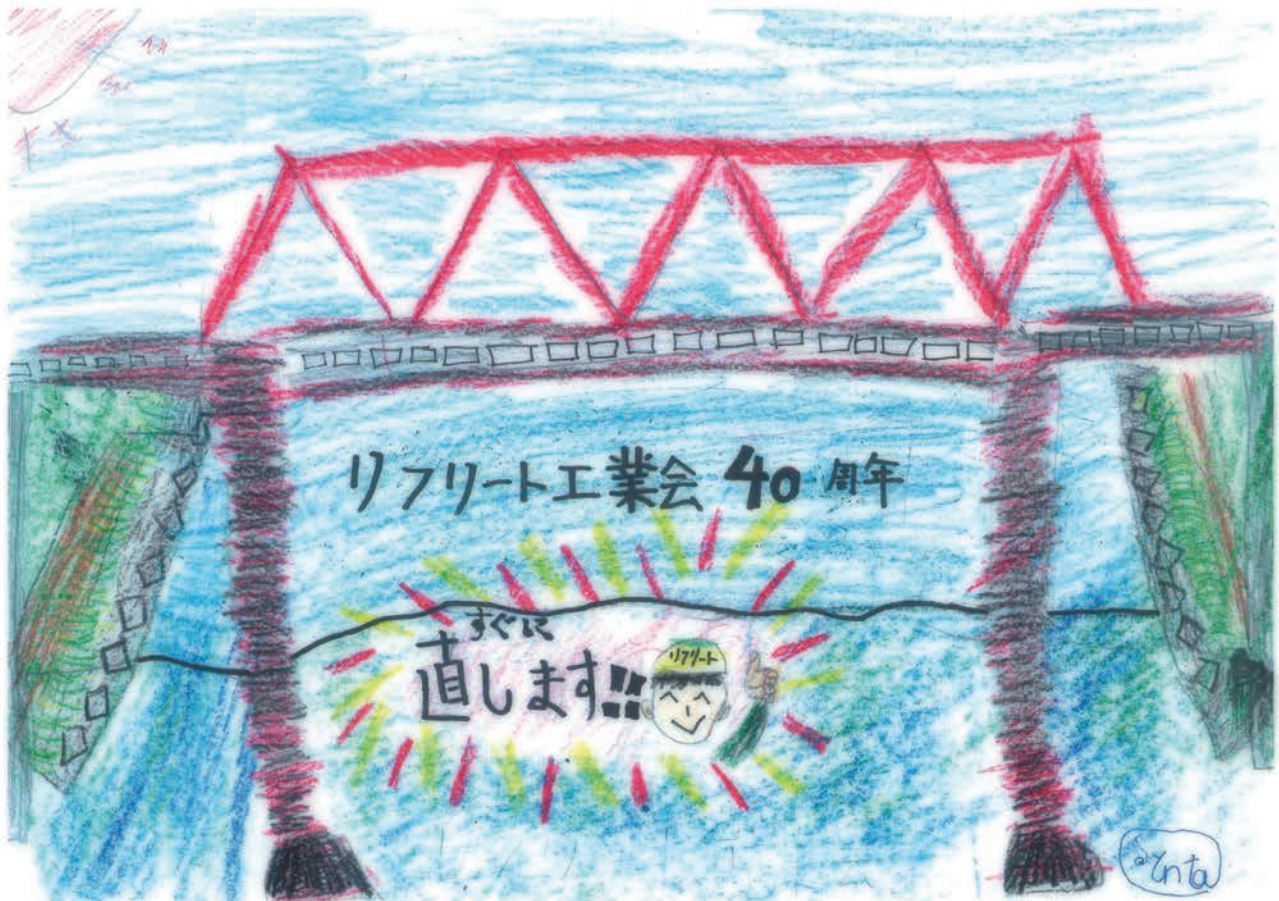
小山薫堂氏によるシグネチャーパビリオン「EARTH MART」

基本設計:隈研吾建築都市設計事務所 実施設計:大成建設・隈研吾建築都市設計事務所 施工:大成建設



EXPOアリーナに隣接する海洋プラスチックごみを再生利用した「物販棟」

設計・施工:大成建設 (完成後に2025年日本国際博覧会協会に協賛提供)



建物の調査と改修工事のご相談は
□ リフリート工業会 □

中国支部事務局 (082) 261-7191
 (太平洋マテリアル(株) 中国支店内)

<http://www.refrete.com>

(株) 愛 晃 ☎ 082-262-3110

(株) コンステック広島支店 ☎ 082-236-6333

ア マ ノ 企 業 (株) ☎ 0849-33-4704

三 共 化 学 工 業 (株) ☎ 082-295-8600

(株) カシワバラ・コーポレーション ☎ 0827-22-1266

(株) サ ン ゼ オ ン ☎ 082-291-1631

(株) カ ネ キ ☎ 082-277-2371

(株) テ ク シ ー ド ☎ 082-516-1070

小 島 建 興 (株) ☎ 082-272-3773

(株) ポ リ テ ク ノ ☎ 082-426-1630

〈営業品目〉

杭打工事・サッシ工事・ALC工事／合板・新建材・住宅機器
合成樹脂原料・樹脂製品／IBM OA機器・システム開発
建設資材の総合商社

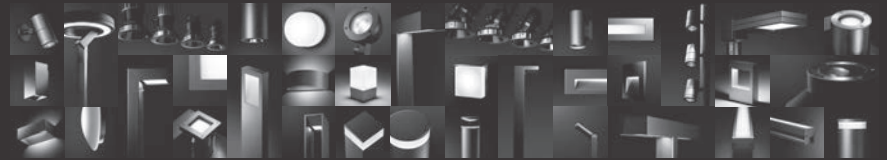
光和物産株式会社

広島支店 / 〒733-0001 広島市西区大芝2丁目10番23号
TEL (082) 230-1855(代) FAX (082) 230-1866



アウトドアライトの
さらなる高みへ

ZERCO
LANDSCAPE LIGHTING ZERO
3rd generation



<https://www.lighting-daiko.co.jp/>

大光電機株式会社 / 広島営業所

Tel.(082)247-6711 Fax.(082)249-5472 〒730-0811 広島市中区中島町3-25 ニッセイ平和公園ビル8F



エスケー化研の製品は建築物の資産価値向上に貢献します



耐火塗料
SKタイカコート



不燃断熱材
セラミライトエコG



内装用汚染防止エマルジョン塗料
セラミフレッシュIN



水性厚膜型特殊合成樹脂系塗床材
SKスペシャルフローア



建築仕上材の総合メーカー

エスケー化研株式会社

エスケー化研ホームページ

www.sk-kaken.co.jp

TEL:082-943-5043 FAX:082-943-5036

広島支店: 広島市佐伯区五日市港 2-1-5

美和ロック・HORIロック 広島地区代理店

梅田株式会社

〒733-0815 広島市西区己斐上4丁目31番2号

TEL082-507-1191(代)・507-1189

(正会員)

○馬場建設株式会社ホームサービス

事務所・開設者所在地変更 新：〒739-0323 広島市安芸区中野東6丁目12-44

TEL082-847-3960 FAX082-847-3962

旧：〒734-0022 広島市南区東雲2丁目19-15

TEL082-890-2111 FAX082-890-2114

○株式会社プレゼントデザイナー級建築士事務所

事務所所在地変更 新：〒730-0856 広島市中区河原町3-11

旧：〒730-0051 広島市中区大手町2丁目7-7

(賛助会員)

○文化シヤッター株式会社中四国支店

事務所所在地変更 新：〒732-0825 広島市南区金屋町2-15 KDX広島ビル3F

TEL082-258-4117 FAX082-258-4779

旧：〒734-0013 広島市南区出島2-4-49

TEL082-250-0522 FAX082-256-5531

編集後記

梅や河津桜も開花し春を感じられる季節になっていると思います。
今年は寒波で寒い週と温かい週が交互に来るので体が慣れなくて大変でした。
年度末で皆様大変お忙しくされていると思います。
インフルエンザもまだ流行っているので、どうか体調に気を付けてください。

現在、「第14回建築士事務所とつくるこだわりの建築展」を8月実施に向け各委員会の皆様が協議し進めております。

成功させるために、皆様にご協力をお願いすることがあるかと存じますが、何卒ご尽力を賜りますようよろしくお願い申し上げます。

熊野 弘伸

一般社団法人 広島県建築士事務所協会 情報・編集委員会

担当副会長	河合 哲夫	委 員	中林 義幸(賛助会員)
担当理事	村田 正道		日高 博之(賛助会員)
委員長	福山 雅也		
副委員長	熊野 弘伸(賛助会員)		
委 員	藤本 誠二	事務局	河原 直己
	新見 嘉浩		長谷川彩子
	山本 英広		大木 一郎

発行所 一般社団法人 広島県建築士事務所協会
〒730-0013 広島市中区八丁堀5番23号
TEL (082) 221-0600
FAX (082) 221-8400
ホームページアドレス <https://h-aaa.jp/>
Eメール info@h-aaa.jp

印刷所 株式会社インパルスコーポレーション
〒731-0141 広島市安佐南区相田1丁目16番27号
TEL (082) 878-6000
FAX (082) 872-1664




露出型弾性固定柱脚工法

ISベース

<http://www.isbase.jp>

(財)日本建築センター評定/国土交通省大臣認定

 有限会社 キョウヤマ

本 社

広島市西区中広町2丁目14-21

TEL (082) 532-3067

松山営業所

愛媛県東温市則之内乙2575-7

TEL (070) 5513-0342

高松営業所

香川県高松市瓦町1丁目9-20

TEL (087) 842-1668

エレベーター・リフト・身障者用昇降機・テーブルリフター・昇降機設備



日本エレベーター協会会員

大成リフト製造株式会社

本社/広島市南区上東雲町19番2号 TEL (082) 284-0331(代)

FAX (082) 284-0370

技術力を誇る建材総合商社

【営業品目】

- ・ A L C (ヘーベル)
- ・ 耐火被覆
- ・ システム建築メタルビル
- ・ 押出成形板 (メース)
- ・ 屋根・板金
- ・ 柱脚 (ベースパック)
- ・ 内装 (軽鉄・ボード)
- ・ スレート・サイディング
- ・ 杭工事

折出産業株式会社

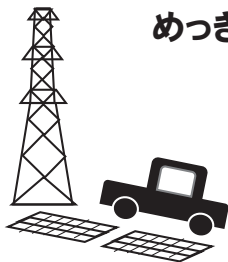
〒734-0026 広島市南区仁保四丁目5番7号

TEL (082) 252-6840 FAX (082) 252-6878

E-mail info@oride-s.co.jp

メンテナンスフリーの 溶融亜鉛めっき

めっき工場見学やめっき勉強会のお手伝いをさせていただきます。



- 溶融亜鉛めっきと電気メッキは別のものです。
- 車のボディーに溶融亜鉛めっきが使われているのを御存じですか？
- 電力の鉄塔を塗り替えているのをご覧になられた事がありますか？
- 始終、トラックのタイヤに踏んづけられているグレーチング、錆びたグレーチングを見られた事がありますか？

お問い合わせ

圓光産業株式会社

TEL:(0845)25-1115 (担当:松原・寺本)

〒722-2102

尾道市因島重井町474-25

FAX:(0845)25-1181 URL <http://enko.co.jp/>

会報誌への広告掲載を募集しています

会員：(一社)広島県建築士事務所協会の正会員及び賛助会員

□ 広告料(税込)

サイズ	1/4		1/2		1ページ	
申込者	会員	会員外	会員	会員外	会員	会員外
白黒	19,800	33,000	6,600	11,000	13,200	22,000
カラー	33,000	49,500	11,000	16,500	22,000	33,000
大きさ	A4サイズの約1/4		A4サイズの約1/2		A4サイズ(縦)に入るもの	
	約60mm×約165mm		約120mm×約165mm		約250mm×約165mm	
備考	年6回継続契約		1回あたり		1回あたり	

- 【おねがい】1. 申込書は、希望掲載月の前の月の5日までにご提出ください。
 2. 原稿は、申込者が作成してください。
 3. 原稿は、希望掲載月の前の月の10日までにご提出ください。

広告申込書

お申込者(社名)				申込日	令和	年	月	日
ご住所								
担当者ご氏名								
TEL				FAX				
e-mail								
広告の名称(表題)								
広告サイズ	<input type="checkbox"/> 1/4	<input type="checkbox"/> 1/2	<input type="checkbox"/> 1ページ					
カラー	<input type="checkbox"/> 白黒	<input type="checkbox"/> カラー						
希望掲載月	<input type="checkbox"/> 6回	<input type="checkbox"/> 5月	<input type="checkbox"/> 7月	<input type="checkbox"/> 9月	<input type="checkbox"/> 11月	<input type="checkbox"/> 1月	<input type="checkbox"/> 3月	
	※1/4サイズは、年6回の継続契約となります							
広告料金額								

※広告の希望欄に✓を付けてください。

【お問合先・お申込先】 (一社)広島県建築士事務所協会 〒730-0013 広島市中区八丁堀5-23オガワビル2階
 電話 082-221-0600 FAX 082-221-8400 Eメール info@h-aaa.jp

随時募集

会報誌発行時の広告チラシやパンフレットの有料折込

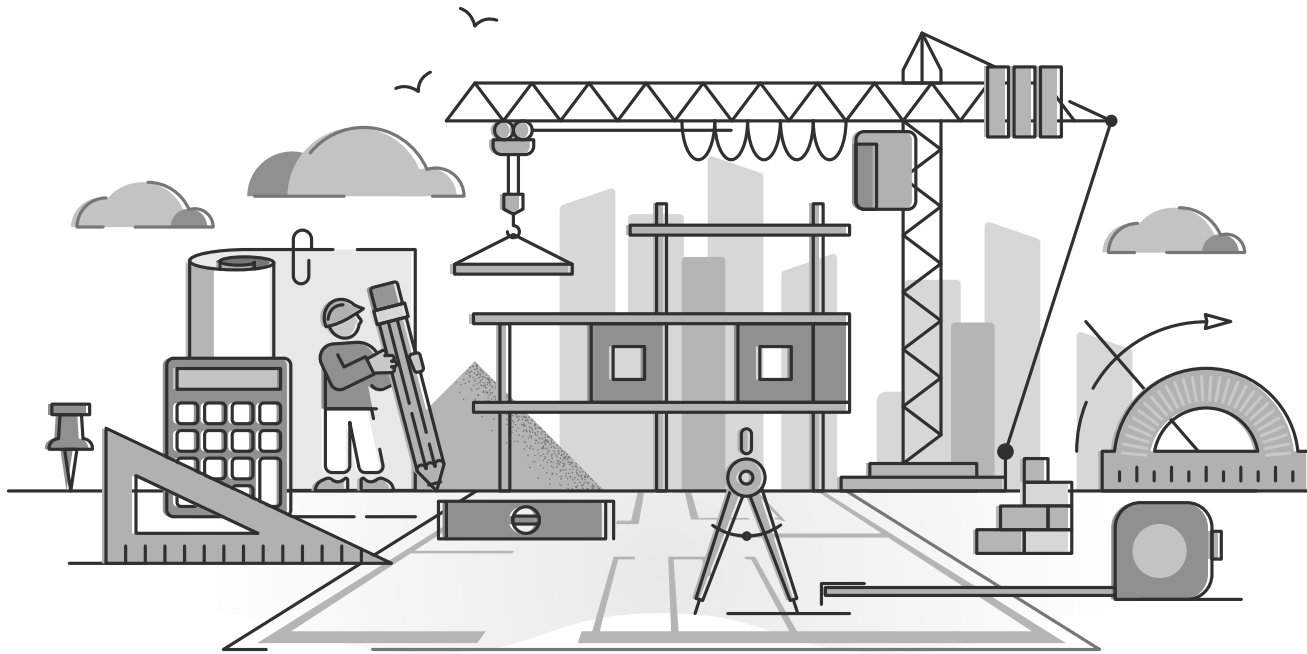
隔月の会報発行時に貴社の広告チラシや製品パンフレット等を有料で同封いたします！
 受付可能なサイズ等、詳しくは事務局までお気軽にお問い合わせください。
 折込料(税込):会員 11,000円/1回/会員外 33,000円/1回

日事連

〈建築家賠償責任保険〉

建築士事務所 賠償責任保険

建賠保険は建築士事務所を賠償事故からお守りする保険です。



POINT

法令基準未達補償・構造基準未達補償の拡充

- ①対象建築物の範囲の拡大(2025年4月法改正対応)
- ②支払限度額の引上げ(保険料率据え置き)

充実したオプションプランで更なる安心をご提供

- Option 1** 滅失・破損発生前に発見された瑕疵の対策を講じた修補費用を補償
- Option 2** 構造設計業務ミスによる構造基準未達時の賠償事故を補償
- Option 3** 建築基準法等における法令基準未達時の賠償事故を補償
- Option 4** 建物診断等の建物調査業務時における第三者への賠償事故を補償
- Option 5** 不正アクセスなどのサイバー攻撃を受けた際の賠償や費用を補償



好評

弁護士相談^{会員限定}無料サービス

施主とのトラブルや従業員とのトラブル…

建築士事務所のお悩み解決をサポートします!

日事連・建築士事務所賠償責任保険 取扱指定代理店

有限会社 日事連サービス

TEL.03-3551-6633(建賠保険専用ダイヤル)

〈幹事引受保険会社:東京海上日動火災保険株式会社〉

この広告は「日事連・建築士事務所賠償責任保険(建築家賠償責任保険・請負業者賠償責任保険・サイバーリスク保険)」の概要についてご紹介したものです。保険の内容は日事連・建築士事務所賠償責任保険パンフレットをご覧ください。詳細はパンフレットに記載の保険約款によりますが、ご不明点がありましたら日事連サービスにおたずねください。



Stainless curtain wall

Order furniture



Order made kitchen



Order made kitchen



ステンレス加工と家具製作 そしてキッチン。



株式会社 松岡製作所

本社・ショールーム 広島市西区商工センター 8-9-33
TEL:082-277-2571 FAX:082-277-2789

東京ショールーム 東京都世田谷区奥沢 7-1-3-1F
TEL:03-5726-8622 FAX:03-5726-8623

<http://www.matsuoka-pro.com>

☎0120-477-473

私の選択は 間違ってた なかった

選んだのは、合格者の50%以上が
進んだ王道ルートでした。



令和4年度 一級建築士合格
総合資格のおかげで人生変わりました。

総合資格学院イメージキャラクター
令和4年度 一級建築士試験合格
当学院受講生・俳優
田中 道子さん

広島県

1級建築士合格実績

12年連続でNo.1

V12

令和5年度 1級建築士 設計製図試験

広島県合格者占有率

56.0%

広島県合格者84名中 / 当学院当年度受講生 47名

令和5年度 1級建築士 学科+設計製図試験

広島県ストレート合格者占有率

54.5%

広島県ストレート合格者22名中 / 当学院当年度受講生 12名

※都道府県合格者数・都道府県ストレート合格者数は、(公財)建築技術教育普及センター発表に基づきます。 ※当学院のNo.1に関する表示は、公正取引委員会「No.1表示に関する実態調査報告書」に基づき掲載しております。 ※学科・製図ストレート合格者とは、令和5年度1級建築士学科試験に合格し、令和5年度1級建築士設計製図試験にストレートで合格した方です。 ※総合資格学院の合格実績には、模擬試験のみの受験生、教材購入者、無料の役務提供者、過去受講生は一切含まれておりません。(令和5年12月25日現在)



スクールサイト www.shikaku.co.jp

コーポレートサイト www.sogoshikaku.co.jp

広島校 TEL.082-542-3811 広島市中区中町7-35
和光中町ビル4F

福山校 TEL.084-991-3811 福山市三之丸町11-11
三の丸ビル1F

SNS 建設業界・資格のお役立ち情報を発信中! X ⇒[@shikaku_sogo] LINE ⇒[総合資格学院] Instagram ⇒[sogoshikaku_official]

開講講座

1級・2級 建築士/建築・土木・管工事施工管理技
士/設備・構造設計1級建築士/建築設備士/宅建士/
賃貸不動産経営管理士/インテリアコーディネーター

法定講習

監理技術者講習/一級・二級・木造建築士
定期講習/管理建築士講習/宅建登録講習/宅
建登録実務講習/第一種電気工事士定期講習

建築学部・学科の受験情報や
建築系大学の検索ができる
高校生向けサイトがオープン

be Architect
www.kenchiku-gakka.com

